



33. La libertad guiando al pueblo.
Delacroix. 1830.

tormentas, terremotos... muy ilustrativo en este sentido son las biografías de los principales artistas y escritores de la época.

En pintura se lucha contra el Neoclásico, contra Ingres y su dictadura estética; fueron famosos los enfrentamientos entre Ingres y Delacroix. El pintor romántico enlaza, en cierta manera, con el estilo Barroco, pero con características peculiares.

Supone, en definitiva, una brusca reacción contra lo Neoclásico:

1. **Sentimientos y pasiones** frente a razón.
2. **Libertad del artista** frente a la dictadura de las academias y sus normas.
3. **Movimiento** frente a quietud.
4. Frente a dibujo escultórico neoclásico encontramos **luz y color**.
5. Frente a luminosidades artificiosas se busca la **luz como protagonista**.
6. Se indaga más allá de lo visible.
7. Se intenta captar la inmensidad palpitante de la **embravecida naturaleza**: la luz crepuscular, las tormentas, las sacudidas de un rayo, los abismos...
8. También se representa la **brutalidad de la guerra**, hecho ya iniciado por Goya.



34. La Barca de Dante. Delacroix. 1822.

El romanticismo francés en pintura.

Es precisamente en Francia donde surge el Romanticismo, veamos sus características, algunas han sido ya expuestas en el esquema anterior.

En primer lugar destaca la **recuperación del color**. En la pintura neoclásica era el dibujo el protagonista, se diluyen ahora los contornos y la línea como frontera de las formas es sustituida por el color (eso lo había iniciado Leonardo con el sfumato en el Cinquecento y sería la base de la pintura barroca). Goya había demostrado ya la importancia del color.

Se recupera la luz y ésta, al igual que en la pintura barroca, va a dar intensidad al cuadro y protagonismo a algunas partes, volveremos, por tanto, a ver contrastes de luces y sombras.

Las **composiciones son dinámicas**, el movimiento vuelve a ser el protagonista de los cuadros: gestos dramáticos, violentos escorzos... todo en oposición a lo neoclásico.

En cuanto a los **temas** se exalta la lucha de los pueblos por su libertad, la inmensidad de los paisajes, la naturaleza...

THÉODORE GERICAULT (1791-1824).

Fue un pintor de corta vida y de temperamento ardiente y enérgico. Sus temas suelen ser: caballos corriendo o en batallas, soldados, combates, máscaras de locos, guillotinos...

Su obra más famosa fue La Balsa de la Medusa.

La Balsa de la Medusa.



35. La balsa de la Medusa. Géricault.

Se puede considerar a este cuadro como un manifiesto de la pintura romántica. El tema que representa ocurrió en realidad, un naufragio de colonos franceses camino del Senegal, los supervivientes lograron construir una balsa, pero faltos de alimentos se comieron unos a otros. Esto conmocionó a la opinión pública. No hay ni heroísmo ni gloria, sino desesperación y muerte, no hay triunfo, sino desastre. La realidad se revela atroz. El cuadro se compone de una multitud de cuerpos enredados, entrelazados, sufriendo una misma angustia, hay un *crescendo* desde los muertos del primer plano, los moribundos indiferentes del segundo y los reanimados del fondo que se levantan ante una vana esperanza. Hay dos fuerzas en lucha: el viento empuja las velas hacia la izquierda y ellos creen ver un barco hacia la derecha.

El movimiento es ostensible, el retorcimiento evidente, el plano oscilante de la barca realza el dinamismo.

Analizando este cuadro vemos ya la gran distancia que hay con el Neoclásico. Para el estudio de las figura Géricault recurre a Miguel Ángel, al esclavo encadenado de su etapa manierista, o a los frescos del Juicio Final, el efecto de angustia es el mismo.

Otro cuadro es **Trata de negros**.

EUGÈNE DELACROIX (1798-1863).

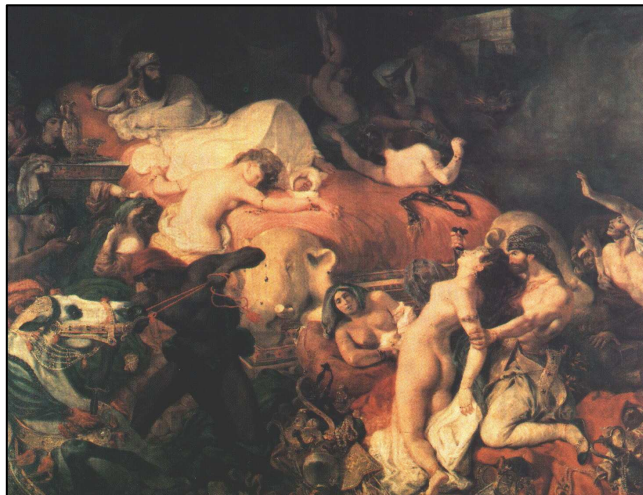
Es el gran protagonista de la pintura romántica francesa. Aunque tuvo una educación neoclásica pronto se rebeló y se verá influido por el color de los venecianos y por Rubens.

Para él la libertad es un valor sagrado y muchos de sus cuadros giran en torno a esa temática. Para él la pintura no tiene que tener relación con la escultura.

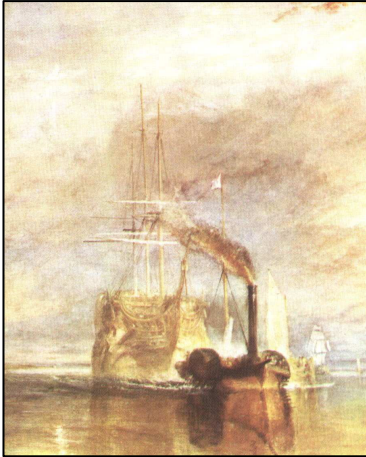
En 1822 realiza **La barca de Dante**, inspirado en Géricault, este cuadro fue aceptado en una exposición oficial en 1822, lo que conllevó duras polémicas entre los academicistas, fue muy criticado.

En 1824 compone la **Matanza de Quíos**. Exalta la libertad de los griegos que tratan de independizarse de los turcos, a Grecia acuden muchos románticos europeos como Lord Byron... los turcos reaccionan con brutalidad. Otro cuadro de la misma temática es **Grecia bajo las ruinas de Missolangi**.

En 1827 pinta la **Muerte de Sardanápalo**. Es una obra muy movida. El rey asirio contempla cómo sus hombres dan muerte a las mujeres, uego



36. La muerte de Sardanápalo. Delacroix.



37. El Temerario conducido al desguace. Turner.

se matarán ellos y el rey. Es una orgía de sangre. El retorcimiento es importante. La luz está tratada a la manera barroca, en diagonal. Recuerda este cuadro a Rubens.

Pero su obra más conocida y famosa es **la Libertad guiando al pueblo (fotografía n° 33)**. Exalta la revolución de 1830 (no la Revolución Francesa de 1789 como casi todo el mundo cree). La Mujer que hace ondear la bandera es, a la vez, Francia y la Libertad, junto a ella combate gente del pueblo, intelectuales, burgueses...

Su origen es la Balsa de la Medusa, también aquí la base es inestable (vigas, maderos...). Las figura forman una argamasa que sube, en primer plano los muertos, pero aquí las masas van hacia adelante

Características propias de Delacroix son: el uso del color, exaltación de los sentimientos, las composiciones barrocas y dinámicas, la luz que subraya la emotividad, la agilidad en la factura (en la manera de pintar)...

Los paisajistas ingleses.

Confieren al paisaje una autonomía pictórica partiendo de las sensaciones que le imponía la naturaleza.

La luz, el color, la atmósfera son captados magistralmente por Constable y Turner.

JOHN CONSTABLE (1776-1837).

Se dedicó a la captación de la luz y el color del paisaje inglés. Presta atención a los cambios de paisaje en función de la luz. Decía que *Dos días o dos horas nunca se parecen*. En esto se muestra como precedente de la naturaleza cambiante de los impresionistas.

Percibe las aguas, las nubes... como manchas de color, realiza una técnica rápida. Hace ver a través de las manchas que están representadas hojas de árboles... Se inspira en los paisajistas holandeses, eso se nota en el verismo de su obra y en la obsesión por el detalle.



38. El carro de heno. Constable.

En su **Carro de Heno** vemos un gran paisaje pintado no del natural sino a través de muchos estudios previos elaborados en su taller. Son de destacar en esta obra tanto la luz como los colores que utiliza. Pero tal vez lo más trascendente de Constable era la técnica que utilizaba para aplicar el color y que vemos en esta obra, no mezclaba los colores en la paleta sino que los ponía en estado puro en el cuadro, yuxtapuestos, de tal forma que la mezcla se producía en la retina del espectador. Esta técnica es, en esencia, la que utilizarían los impresionistas.

JOSEPH WILLIAM TURNER (1775-1851).

Los matices de color están tratados de una manera más extremista que en Constable. Le interesa sobre todo la captación de los efectos atmosféricos... está muy próximo a los impresionistas. Sus obras están llenas de colorido.

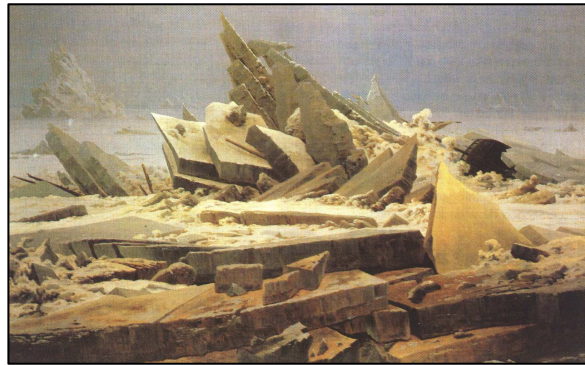
Para Turner el espacio, la naturaleza, es una expresión infinita donde agitadas por las fuerzas cósmicas las cosas se ven envueltas en torbellinos de aire y luz. Una obra suya



39. Lluvia, vapor y velocidad. Turner.

revolucionario, eso es cierto pero con matices, la mayoría de sus cuadros innovadores no se expusieron en vida, se quedaron en su taller, eso quiere decir que de cara al público no intentó alejarse de los gustos de la época.

Entre los pintores alemanes destacará **Caspar David Friedrich (1774-1840)** que, junto con otras figuras como Runge, Beethoven, Goethe y Schiller, representa el renacer de la cultura germánica durante el Romanticismo. A Friedrich le atraen los horizontes abiertos, las inmensidades, los hombres solitarios asomados a los abismos o acantilados. Es, en definitiva una nueva relación del hombre con la naturaleza donde los protagonistas son la inmensidad, las nubes, el mar... y la soledad del hombre empequeñecido ante esa naturaleza inmensa.



40. El naufragio de la Esperanza. Friedrich.

importante es **Lluvia, vapor y velocidad**, donde describe con gran maestría a un tren de vapor corriendo en una atmósfera desencadenada, la lluvia se mezcla con el vapor del tren. Como vemos el dibujo desaparece totalmente diluido por la luz y el color. Una obra de similares características tenemos en **El Temerario conducido al desguace**, donde un pequeño barco de vapor arrastra a un enorme velero al desguace, es el fin de una época, la de los grande veleros.

Se ha calificado a Turner como el primer pintor contemporáneo, como un pintor

2. El Realismo y la pintura realista.

El Realismo surge como reacción contra la excesiva idealización del Romanticismo, idealización del pasado, de la naturaleza... Es un retorno a la representación objetiva de la realidad a través de la observación de lo cotidiano.

El paso al Realismo viene determinado por varios factores:

1. Definitiva implantación de la burguesía, se convierte después de clase combativa en clase acomodada tras su triunfo en las sucesivas revoluciones, será la que pague el arte.



41. La huelga. Daumier.

2. Las ideas de los filósofos y hombres de ciencia que exaltan el valor y el estudio de la realidad, y esa realidad se estudia a través de la experiencia. A esta época pertenecen: Mendel, padre de la genética; Darwin, descubridor del evolucionismo; el novelista Zola... en cierto sentido es el retorno a la **razón**.

3. Los artistas están comprometidos con los problemas de la época, problemas sobre todo sociales, es la época de la explotación del obrero, alguno de estos artistas es calificado de revolucionario y

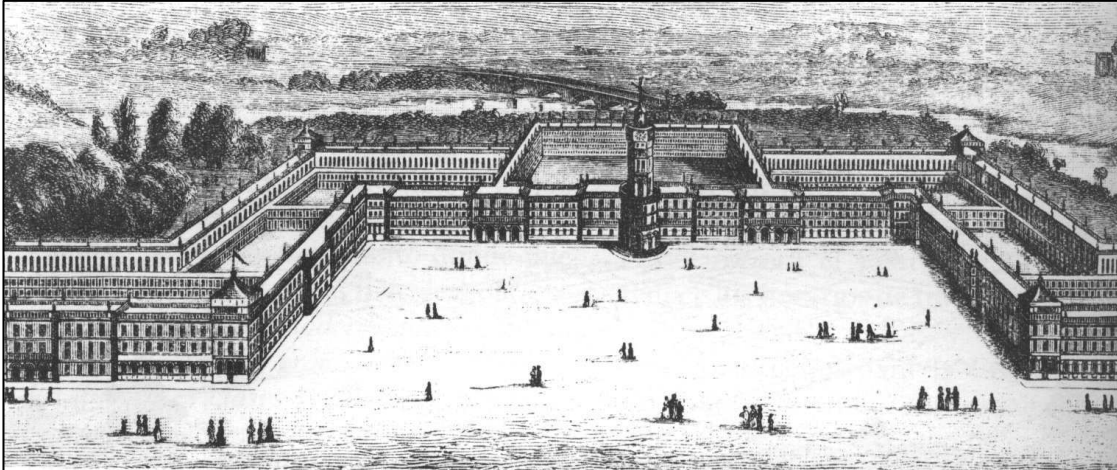
pasará temporadas en la cárcel. Courbet dirá *Yo no sólo soy socialista, sino también demócrata y republicano, partidario de la revolución (...), en una palabra, un amigo sincero de la auténtica verdad.*

4. Se rechaza la idea de idealizar a alguien, se representa al hombre hasta en sus labores más humildes (campesinos, obreros...)

5. A la línea Gótico-Barroco-Romanticismo se opone, trezada, la línea arte Clásico-Renacimiento-Neoclasicismo-Realismo.

El Realismo y la Revolución Industrial.

El Realismo coincide en el tiempo con la Segunda Revolución Industrial, es la consolidación de la industrialización, el triunfo del gran capital, la aparición de los trusts, el enriquecimiento de Occidente debido a la expansión colonial, la aparición de nuevas fuentes de



42. Vista de un falansterio ideal. Está inspirado en los palacios barrocos franceses.

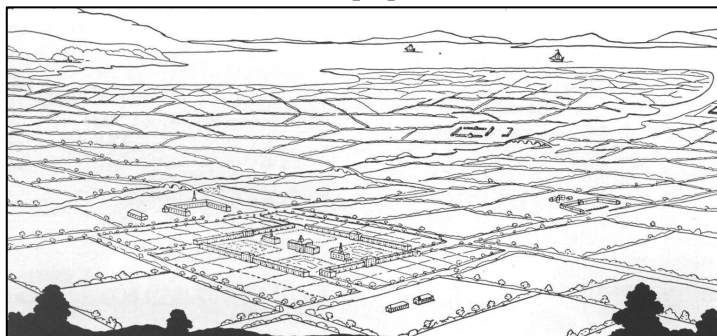
energía como la electricidad o el petróleo. Pero este desarrollo coincide con la consolidación de una nueva clase social: la obrera. Mujeres, hombres y niños son sometidos a duras condiciones de vida, explotados, cobrando salarios míseros por durísimas jornadas de trabajo. Surge así el movimiento obrero, los mismos obreros se organizan en asociaciones o sindicatos que se enfrentarán al orden burgués imperante para conseguir condiciones de vida dignas. Andando el tiempo este movimiento dará lugar a grandes corrientes ideológico-políticas que intentarán transformar el sistema: socialismo, anarquismo y comunismo.

Dentro de estos movimientos destacarán los *socialistas utópicos* representados por Fourier, Saint-Simon, Owen... que intentan y proyectan soluciones arquitectónicas para crear al obrero un entorno y unas viviendas agradables.

Owen concibe células de población de unas mil personas, estructuradas por cuadrados repetidos y rodeados por tierras. Cada uno de estos cuadrados tendría comedores, cocinas públicas, jardines, dormitorios...

Fourier llama a sus sociedades *falanges* y cada una debe tener un único edificio llamado *falansterio*, en el centro de varios edificios estaría una pequeña ciudad con servicios de correos, bibliotecas, comedores... Un industrial llegó a crear un edificio de estas características.

Pero todos estos proyectos de los socialistas utópicos quedaron en bellas ideas, la realidad fue más cruda para los trabajadores y las ciudades: los trabajadores huyen del campo y abarrotan las



43. Vista de conjunto de la aldea ideal de Owen.

ciudades. Se alojaban en barrios periféricos en barracones. Las industrias estaban en los centros urbanos y el carbón ennegreció todas estas poblaciones, son los *paisajes negros*. La ciudad creció rápidamente, sin criterios urbanísticos, creando, a veces, verdaderos laberintos urbanos.

La pintura realista: características generales.

Podemos distinguir cuatro características generales:

1. La primera, como es evidente, es su compromiso social, el artista se compromete con su mundo y refleja la realidad social a veces de forma cruda.

2. Muy en relación con la anterior está la idea de contemporaneidad, es decir, la de pintar temas que sucedan en su época, se abandona así la inspiración en el pasado típica del Neoclasicismo o del Romanticismo, el obrero, por dura que sea su vida, es el nuevo protagonista.

3. En aras de ese realismo que se defiende es básica la idea de veracidad, que lo representado sea real, se huye así del idealismo de estilos anteriores y se representan la realidad, bonita o fea. Las representaciones feas conllevan una crítica de sus contemporáneos; al



45. Entierro en Ornans. Courbet. 1849.

GUSTAVE COURBET (1819-1877).

Es el principal líder del Realismo y un artista comprometido social y políticamente con los movimientos obreros. Está contra el Romanticismo, pero también contra el Neoclasicismo que idealizaba los temas. Sus escenas y cuadros reflejan la situación social, sus temas están tomados de la realidad, una realidad que representa con gran crudeza para defender su compromiso con el cambio necesario. Entre ética y estética se inclina por la ética. Los últimos años de su vida los pasó fuera de Francia; se comprometió con la Comuna de París (gobierno obrero revolucionario que se instaló en París de abril a mayo de 1871) y fue delegado de Bellas Artes, la dura represión por las fuerzas de Mac Mahon y la consiguiente represión motivaron su exilio.

Exalta la vida trabajadora en numerosos cuadros como **los Picapedreros**.

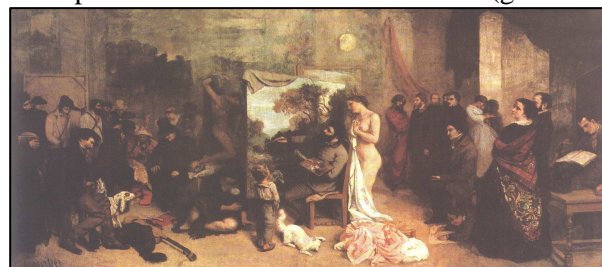
En su **Entierro en Ornans** nos traduce una escena religiosa que nos



44. El Ángelus. Millet.

representar a unos picapedreros Courbet no pretende crear un tema bello sino criticar su situación.

4. A pesar de lo dicho hasta hora es de destacar la gran variedad de temas tratados, temas que van desde reuniones al aire libre, escenas familiares, paisajes rurales y urbanos...



46. El taller del pintor.

produce desesperación, es una crítica contra lo ideal o espiritual y contra los convencionalismos de su época. Atacará con frecuencia lo religioso.

El taller del pintor.

Su éxito radica en no tener ningún tipo de ataduras. En **el Taller del pintor** Courbet representa un reflejo de su mundo, sus amistades. El eje del cuadro es el pintor con su musa (una mujer desnuda que es el símbolo de la verdad) y un niño que es el símbolo de la inocencia, al lado derecho aparecen poetas, críticos de arte y a la izquierda los trabajadores. Tenía la intención en este cuadro de representar la *...historia moral y física de un taller. Están todas las personas que me sirven y participan en un trabajo(...) espero hacer pasar por mi estudio a toda la sociedad y expresar mis intenciones y repulsas*. El cuadro fue rechazado en la Exposición de 1855 por un jurado academicista.

Señoritas al borde del Sena es un tema campestre pero sin idealización ni poesía. Representa lo que ve, sea feo o bonito, muy en línea con el realismo. Importante en este cuadro es la captación de la atmósfera.

HONORÉ DAUMIER (1808-1879).

Es un gran caricaturista, a través de estas caricaturas exalta la realidad de una manera brutal. Fueron famosas sus litografías satíricas. Estuvo en la cárcel a causa de sus ideas. Desde la Revolución Francesa (David) no se había producido un acercamiento del artista a la política como con Daumier. Sus caricaturas crearán escuela.

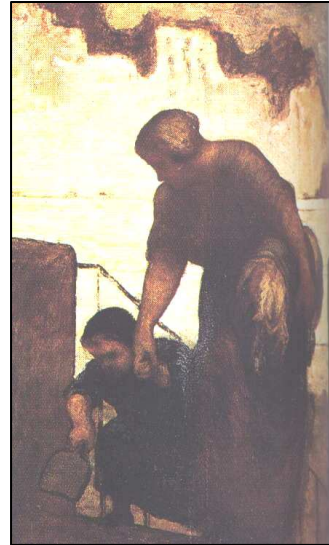
Llegó a la pintura en una etapa ya tardía de su vida y de ella se sirve para describir con crudeza las desigualdades sociales. En sus cuadros predominan las composiciones sencillas y las obras de pequeñas dimensiones. En sus lienzos se nota un dominio asombroso del dibujo.

El vagón de tercera nos muestra una preocupación por las clases humildes, se observa a obreros en el vagón con personajes con sombrero de copa. Deforma la naturaleza para subrayar los aspectos en los que se centra su intencionalidad. Está a caballo entre Goya y el Expresionismo de principios del siglo XX.

En **La lavandera** vuelve a utilizar un tema intrascendente pero tratado de una forma magistral: una lavandera con un pesado fardo de ropa que ayuda a su hija a subir los últimos peldaños de una escalera, destaca la dureza de la vida y la dulzura de la madre. Es de destacar la maestría en la utilización de la luz, las dos figuras están casi a contraluz y así el fondo luminoso contribuye a dar sensación de profundidad.

JEAN FRANÇOIS MILLET (1814-1875).

Pinta sobre todo campesinos fatigados, lejos de la política y la ciudad; campesinos que creen y oran, que bendicen el trabajo. Un sentimiento religioso se halla en todas sus pinturas. Sus cuadros representan al campesino que descubre en el campo un amigo y notan en él la presencia de Dios. Sus luces anuncian ya a los impresionistas. Obras suyas son **El ángelus**, **El hombre de la azada**, **Las espigadoras...** No expresa odio ni crítica por contraposición al realismo social extremista de Courbet o Daumier. Tampoco representa al campesino sometido a la burguesía. Quiere expresar el



47. La lavandera.
Daumier.

48. La espigadoras. Millet.

