

estado puro del campesino en armonía con el campo. Se le puede calificar como realista clásico. Domina a la perfección el color y la luz y se caracteriza por dulcificar los aspectos de la vida de los campesinos para hacerla agradable al gusto burgués, en cierto sentido, es un retorno al clasicismo.

### 3. La pintura impresionista.



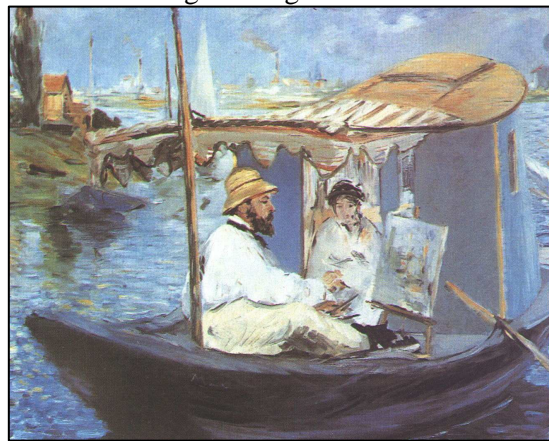
49. Impresión, sol naciente. Monet. 1874

Debe su nombre a un cuadro de Monet llamado **Impresión, sol naciente** expuesto en París entre el 15 de abril y el 15 de mayo de 1874, un crítico de arte llamado Leroy dijo de esta obra: “¿Impresión? Ya lo decía yo. Puesto que estoy tan impresionado, es que hay impresión... y ¿qué libertad, qué maestría en la técnica! El papel de la pared en estado embrionario está mejor pintado que esta pintura”... Les llamó despectivamente impresionistas y de ahí surge el nombre del estilo.

Nace como una derivación del Realismo, y con respecto a él hay ciertas diferencias entre ellas que cambia la técnica y la estética.

**Estética:** El Realismo capta las cosas como son, como se ven. El Impresionismo capta la sensación que esas cosas nos producen, prescindiendo un poco de la forma. El Impresionismo llega incluso a la desmaterialización del objeto. Trata de captar lo fugitivo, la sensación de un momento preciso en un mundo cambiante.

El nuevo estilo tiene precedentes, en mayor o menor medida los grandes genios han tenido una etapa impresionista desde el punto de vista técnico (largas pinceladas que nos producen una sensación de paisaje...) Velázquez, Ticiano, Goya, pero sobre todo Turner y Constable estuvieron muy próximos al nuevo estilo. Inmediatamente próximos a ellos se encuentra en Francia una escuela de pintores que pinta al aire libre, entre ellos va a destacar Corot y en contacto con ellos pintarán los primeros impresionistas, a este grupo de pintores se les conoce como la **Escuela de Barbizon** por ser ese el paraje donde se reunían a pintar del natural.



50. Monet en su taller flotante. Eduard Manet. 1874. Ejemplo de pintura al aire libre.

El enemigo de la pintura en este momento, y por primera vez, es la **fotografía**, esta capta lo real, tal y como son las cosas, el Impresionismo trata de captar las impresiones momentáneas de la naturaleza en un momento concreto. Pero también la fotografía influirá en los pintores impresionistas, se nota al adoptar algunos un punto de vista panorámico o alto. Por primera vez, y eso es un síntoma de modernidad, la pintura empieza a no representar las cosas como son en la realidad, a alejarse de las formas, esto será una constante en casi todos los estilos del siglo XX, se puede decir con esto que con el Impresionismo nace la pintura contemporánea.

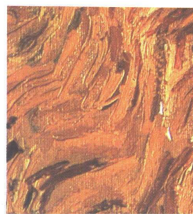
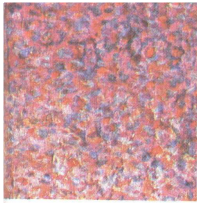
El pintor pinta en la naturaleza, al aire libre. Los tradicionales problemas en pintura de: línea, volumen, claroscuro... no les importan. Pintan, sobre todo, la naturaleza, y dentro de esta el agua y el efecto de la luz reflejada sobre ella.

Una idea importante es su contemporaneidad, no pintan nada que tenga que ver con el pasado, esta característica ya se había dado en la pintura realista.

Se dará en el último cuarto del siglo XIX y principios del XX.

### Características técnicas.

Es lo fundamental del Impresionismo. Aunque utilizan el óleo sobre lienzo como en casi



todos los estilos modernos, el rasgo más usual es la utilización de una pincelada suelta y la colocación de los colores en estado puro, sin mezclar. La pintura tradicional exigía que el pintor acabara el cuadro, que no se notaran las pinceladas y que la superficie del lienzo fuese lisa y suave. Sin embargo los impresionistas optan por mantener bien visible la pincelada, breve o larga, ancha o estrecha, ésta es bien visible por el espectador; así, al contemplar la obra nos da sensación de que está “inacabada”, como si fuera un boceto, esta pincelada subraya la expresividad y contribuye a crear texturas, formas, movimientos.

#### 51. Diferentes pinceladas de los maestros impresionistas.

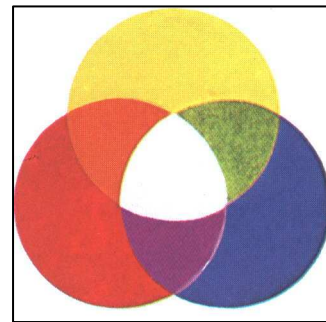
Se basan en la teoría de los colores de un científico llamado Chevreul. Existen tres colores fundamentales o primarios: amarillo, azul y rojo y sus complementarios: verde, violeta y naranja como mezcla de los anteriores (el naranja sale de la mezcla del rojo y el amarillo, el violeta de la del azul y el rojo y el verde es la mezcla entre amarillo y azul). La mezcla de estos colores se producía tradicionalmente en la paleta del pintor, pero los impresionistas los utilizan en estado puro y es la retina del espectador la que los mezcla al verse a una cierta distancia. Se aplican los colores en el lienzo con el pincel, la espátula, el dedo o el mismo tubo, derrochando materia pictórica. Las pinceladas quedan separadas, de cerca parece un boceto, pero a una cierta distancia se obtiene la visión ideal, esta mezcla en el ojo produce luminosidad y transparencia. Un color queda resaltado si se le aproxima su complementario, así las sombras se suelen aplicar con el color complementario correspondiente para que sirvan de contraste:



53. La Grenouillère. Monet. 1869. El reflejo de la luz sobre el agua está logrado de una forma magistral.

#### El color.

Se basan en la teoría de los colores de un científico llamado Chevreul. Existen



#### 52. Los colores primarios y sus complementarios.

Se aplican los colores en el lienzo con el pincel, la espátula, el dedo o el mismo tubo, derrochando materia pictórica. Las pinceladas quedan separadas, de cerca parece un boceto, pero a una cierta distancia se obtiene la visión ideal, esta mezcla en el ojo produce luminosidad y transparencia. Un color queda resaltado si se le aproxima su complementario, así las sombras se suelen aplicar con el color complementario correspondiente para que sirvan de contraste:

Rojo/verde; azul/naranja; amarillo/violeta, el complementario de cada color es aquel en el cual no interviene para su elaboración, así, el complementario del rojo será el verde porque se forma con el amarillo y el azul, del amarillo el violeta, y del azul el naranja..

Se utiliza así una reducida gama de colores, de los cuales está ausente el negro.

#### La luz.

Es la gran protagonista del estilo. Se utiliza de una forma muy original, como nunca se había hecho. Es importante porque gracias a ella se ven los objetos. El color no es autónomo, es color mezclado con luz, con lo cual cada color es, más bien, una





54. La rue Montorgueil, fiesta del 30 de junio de 1878. Monet. Ejemplo de pincelada suelta.

**sensación lumínica.** El color es una modalidad de la luz y la pintura, por tanto, un tejido de tonos lumínicos.

Todo esto hace que al estar indisolublemente unidos la luz y el color, al cambiar la luz cambie totalmente el color y el cuadro, **la luz determina totalmente el lienzo.** El mismo paisaje pintado a distintas horas es muy diferente. Las sombras en el cuadro no son oscuras, son del color del complementario del objeto principal. Se acaba definitivamente con el claroscuro, la oscuridad no interesa si lo que se quiere resaltar es la luz.

### La aparición del nuevo estilo.

El arte oficial realizaba anualmente una gran exposición en París, en 1863 fueron rechazados casi tres mil cuadros de pintores que no seguían las pautas oficiales. Fue tanto el revuelo suscitado que el propio Napoleón III inauguró un salón para que se expusieran allí sus cuadros. El salón se llamó **Des Refusés** (De los Rechazados). Este tipo de exposiciones se repetirá por lo menos ocho veces más. Aunque dentro del Impresionismo hay caracteres muy distintos y tendencias variadas podemos decir que hay una gran unión entre sus integrantes que se juntaban muchas veces para pintar juntos.

Ya vimos de dónde le viene el nombre al estilo. Este arte fue duramente criticado, al igual que las grandes transformaciones culturales del siglo XIX (evolucionismo...), su lucha fue mucho más dura que la que mantuvieron los románticos contra el Neoclasicismo.

Se desarrolla en el último tercio del siglo XIX y principios del XX y sentará las bases o puntos de partida para todos los estilos del siglo XX.

## Los grandes maestros del Impresionismo.

### 1. LOS PRIMEROS IMPRESIONISTAS.

Se citan como precedentes inmediatos del Impresionismo a **Corot**, la **escuela de Barbizon** (pintores que se juntaban ya para pintar al aire libre)... Pero sobre todo **Boudin** y el holandés **Jonkind** que inician sus obras dentro del Impresionismo. Sus acuarelas dejan paso al óleo. Representan también las variaciones atmosféricas.

#### EDUARD MANET (1832-1883).

Se le considera el padre del Impresionismo, todos ellos le adoraban y admiraban su obra, pero él no se veía dentro del grupo. Su gran logro es romper con la pintura anterior y abrir las puertas al impresionismo. Recibió un gran rechazo por parte de la sociedad parisina ya que su arte se alejaba de lo convencional en la utilización de la perspectiva, el modelado, el color y el tema.

No procede a la destrucción de las formas. En una primera etapa está muy influido por la pintura española, Velázquez era considerado por él como el maestro de maestros, un ejemplo del influjo español lo tenemos en su **Lola de Valencia**.



55. Lola de Valencia. Eduard Manet.



**56. Almuerzo sobre la hierba. Eduard Manet. 1863.**

escándalo en el público que contempló la exposición: recibió duras críticas, no entendían el cuadro, la sociedad hipócrita francesa criticaba ese desnudo en el que la mujer está representada con muchísima naturalidad en contraste con dos hombres totalmente vestidos, era como si se diera en la vida real. Lo criticaban también porque decían que los personajes no guardaban relación entre sí, que la mujer del fondo estaba por encima de las cabezas, que los cuerpos, las ramas y las ropas están tratados con una pincelada ancha, sin modelado... Casi todas las críticas eran debidas a que no se ajustaba al arte academicista. Supuso una revolución.

### Olympia.

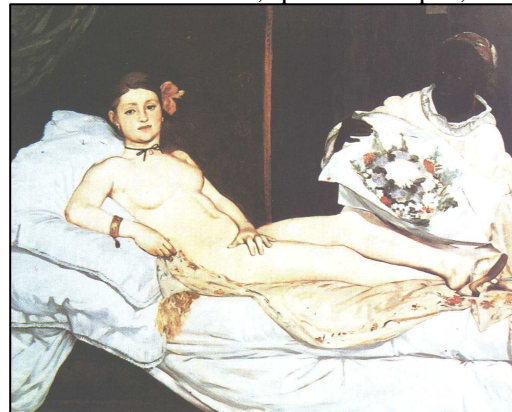
Ocasionó un revuelo parecido, era una actualización de la **Venus de Urbino** de Ticiano, pero aquí no se trataba de una fiel esposa sino de una prostituta de lujo que alza la cabeza con seguridad. Para otros estudiosos la fuente de inspiración es la escultura neoclásica Paulina Borghese de Canova. La sociedad de su época la calificó de inmoral y de mal gusto. Fue sin embargo una revolución en la utilización de la luz y el color: tonos claros sobre claros y oscuros sobre oscuros.

Colaboró y trabajó con sus compañeros en el verano de 1874 en Argenteuil, en el Sena, cerca de París; pero no quiso exponer con ellos ni quiso ser confundido con ellos, a pesar de que él era ya un impresionista.

En su evolución vemos claramente dos etapas, en la primera conserva los contornos y las formas y se inspira en obras del Renacimiento, aunque tratando los temas con personajes de su época, llamaremos a esta etapa clásica.

### Almuerzo en la hierba.

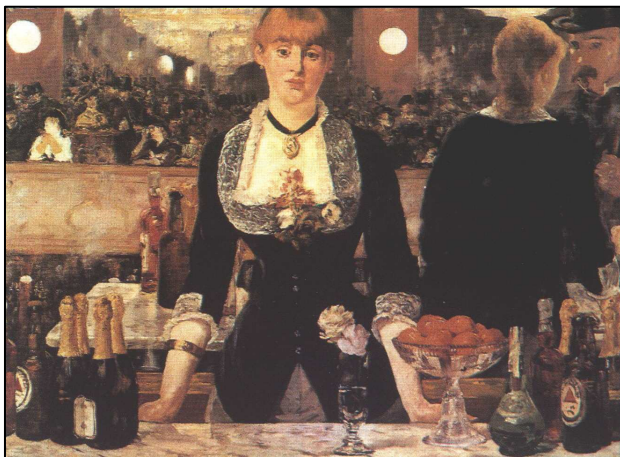
El cuadro es de 1872 ocasionó un gran



**57. Olympia. Eduard Manet. 1863.**

Tras esta fase que hemos denominado clásica, se adentra en una obra totalmente diferente y a la que denominamos impresionista, en ella utiliza ya la pincelada suelta y capta la impresión que el paisaje de Argenteuil le produce, sobre todo el brillo de sus aguas.

**Pareja en un balandro y Argenteuil** son cuadros totalmente impresionistas por la técnica. Le interesa, sobre todo, el reflejo de la luz en el agua, la pincelada suelta, para mejor captar esto convirtió una vieja barca en un taller flotante en Argenteuil...



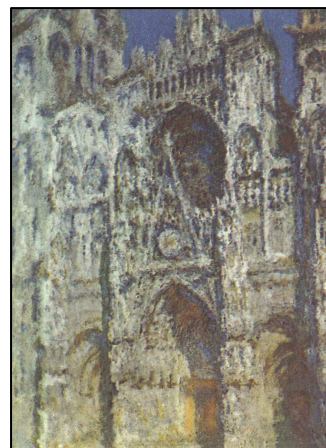
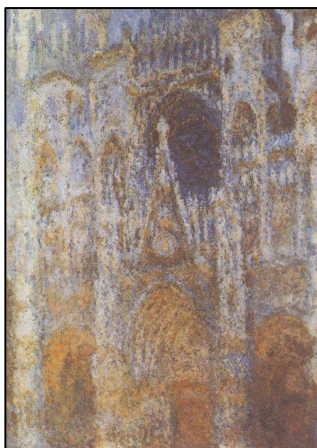
**58. Bar en el Folies Bergère. Eduard Manet. 1882.**

### Bar del Folies Bergère.

En esta obra, pintada en 1882, perfila y ultima su estilo, nos recuerda a Velázquez por la utilización del espejo. Una camarera ocupa el eje de la



composición, detrás de ella aparece el espejo en el que vemos el ambiente del bar con la gente, y a un hombre que está hablando con ella. La cara de ella expresa indiferencia, aburrimiento... pero en el reflejo en el espejo ella se inclina solícita ante los requerimientos de ese hombre que tal vez sea el propio espectador. Para que pueda aparecer en el espejo el reflejo de ella y el hombre tiene que desviar a la derecha las imágenes reflejadas y que así se puedan ver. En cuanto a la técnica vemos una pincelada ancha en los objetos y personas que aparecen reflejados en el espejo, en el "bodegón" del primer plano (bodegón como en las obras de Velázquez) y en menor grado en la protagonista

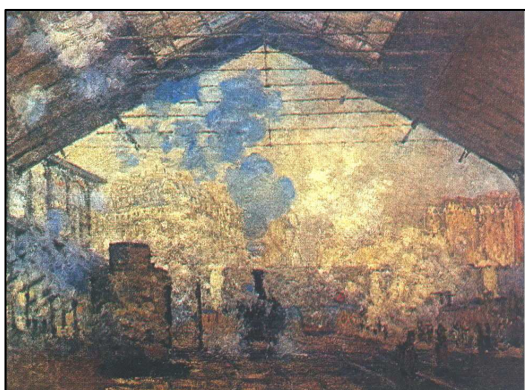


59 y 60. Dos vistas de la catedral de Ruán. C. Monet.

## 2. LOS IMPRESIONISTAS PUROS.

### CLAUDE MONET (1840-1926).

Es el aglutinador de todos los pintores impresionistas. Aunque desde el principio mostró grandes dotes para la pintura, sus comienzos fueron difíciles por la incompreensión del público, en su ayuda acudieron sus compañeros, sobre todo Boudin y Manet, que hicieron gala de una gran solidaridad.



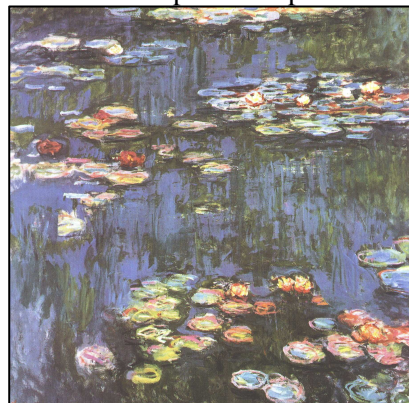
61. Estación de Saint-Lazare. Monet.

Como dato hemos de decir que con su cuadro **Impresión, sol naciente** de 1874 dio nombre al movimiento. De todos los pintores impresionistas es el que con más fuerza trata de captar el reflejo de la luz sobre el agua, Monet es, sobre todo, el pintor del agua, de marinas y ríos, y de la luz reflejada sobre ellos, por eso hizo de Argenteuil (un recodo del sena cerca de París) su lugar de trabajo y estudio. Todas sus obras se pintan al aire libre y no se retocan en el estudio. Pero además de estudiar el reflejo de la luz sobre el agua su obsesión es captar la impresión en un instante completo ya que la naturaleza es cambiante y un paisaje no se parece en nada a sí mismo con unos instantes de diferencia. Esa constante de captar la naturaleza cambiante, lo fugitivo, lo instantáneo, le lleva a pintar series de un mismo paisaje a distintas horas para ver los distintos efectos lumínicos, o en distintas épocas del año (para ver la variación estacional). De entre estas series destacan los casi cuarenta cuadros que dedicó desde el mismo ángulo a **la catedral de Ruán**, a **la Estación de Saint-Lazare** o a sus **Ninfeas** (Nenúfares) de su jardín acuático en Giverny. Desde el punto de vista técnico pinta con una gran rapidez y

con una pincelada ágil, larga y nerviosa de colores puros y sus complementarios. Es quizá el impresionista más puro en cuanto a la técnica; para algunos estudiosos esta forma de

de la luz reflejada sobre ellos, por eso hizo de Argenteuil (un recodo del sena cerca de París) su lugar de trabajo y estudio. Todas sus obras se pintan al aire libre y no se retocan en el estudio. Pero además de estudiar el reflejo de la luz sobre el agua su obsesión es captar la impresión en un instante completo ya que la naturaleza es cambiante y un paisaje no se parece en nada a sí mismo con unos instantes de diferencia. Esa constante de captar la naturaleza cambiante, lo fugitivo, lo instantáneo, le lleva a pintar series de un mismo paisaje a distintas horas para ver los distintos efectos lumínicos, o en distintas épocas del año (para ver la variación estacional). De entre estas series destacan los casi cuarenta cuadros que dedicó desde el mismo ángulo a **la catedral de Ruán**, a **la Estación de Saint-Lazare** o a sus **Ninfeas** (Nenúfares) de su jardín acuático en Giverny. Desde el punto de vista técnico pinta con una gran rapidez y

de la luz reflejada sobre ellos, por eso hizo de Argenteuil (un recodo del sena cerca de París) su lugar de trabajo y estudio. Todas sus obras se pintan al aire libre y no se retocan en el estudio. Pero además de estudiar el reflejo de la luz sobre el agua su obsesión es captar la impresión en un instante completo ya que la naturaleza es cambiante y un paisaje no se parece en nada a sí mismo con unos instantes de diferencia. Esa constante de captar la naturaleza cambiante, lo fugitivo, lo instantáneo, le lleva a pintar series de un mismo paisaje a distintas horas para ver los distintos efectos lumínicos, o en distintas épocas del año (para ver la variación estacional). De entre estas series destacan los casi cuarenta cuadros que dedicó desde el mismo ángulo a **la catedral de Ruán**, a **la Estación de Saint-Lazare** o a sus **Ninfeas** (Nenúfares) de su jardín acuático en Giverny. Desde el punto de vista técnico pinta con una gran rapidez y



62. Ninfeas.  
Claude Monet. 1916.

pintar que tanto se diferenciaba de la académica era debido a la prisa por pintar paisajes que rápidamente cambiaban por el efecto de la luz. Terminará su producción con sus **Ninfeas**.

### **Ninfeas (nenúfares).**

En esta serie describe la impresión que le producen estos vegetales en el agua. Las ninfeas son muchos cuadros que hace sobre el mismo tema desde 1890 hasta 1925, en ellos vemos la evolución de su pintura y, al final, como acaba prescindiendo de las formas, de toda referencia a objetos y paisajes y convirtiéndose la obra en una mezcla de colores lejos ya de la profundidad, el volumen o la forma, en cierto sentido es el precedente de la pintura abstracta. La mejor serie está montada en el museo de la Orangerie de París por encargo del gobierno francés, es un gran friso de pintura en una sala circular que envuelve al espectador.

### **CAMILLE PISSARRO (1830-1903).**

Su nombre ha permanecido eclipsado por los otros grandes pintores impresionistas, no por eso su calidad es menor, es más, es uno de los grandes maestros del impresionismo y convenció a muchos de ellos para que pintaran al aire libre directamente del natural. Es un pintor que experimenta continuamente en su obra, ésta se centra en los ambientes rústicos y en



**64. Inundaciones en Port-Marly. Sisley.**

el campo, para algunos estudiosos la influencia de Millet en sus temas es evidente. Su estilo es reposado y poético, un ejemplo de esto lo tenemos en **La cosecha en Montfoucault** obra en la que una campesina ha terminado su jornada y posa para el espectador orgullosa de su trabajo: montones de gavillas de heno apiladas y un árbol de fondo. En sus **Tejados rojos, rincón de aldea, efecto de invierno** vemos un paisaje espontáneo tratado a través de las ramas de los árboles, este recurso de pintar un paisaje a través de las ramas será utilizado también por Monet.

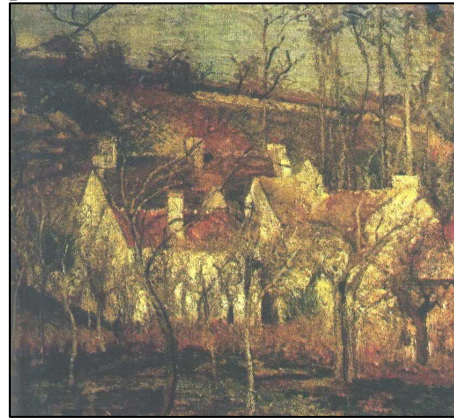
Pero también adoptará Pissarro el paisaje urbano adoptando casi siempre una perspectiva alta, una

visión panorámica influida por la fotografía. En sus últimas obras su pintura se acerca más al puntillismo y su pincelada se vuelve muy corta, breves toques de color sobre el fondo.

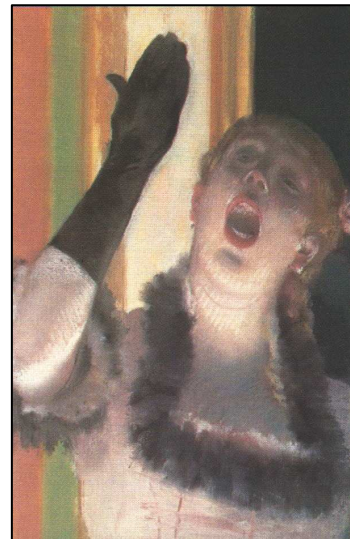
### **ALFRED SISLEY (1839-1899).**

Aunque de origen inglés se asienta en Francia y allí realizará casi toda su producción. Su pintura es parecida a la de Monet en la idea de captar el agua, la niebla, el cielo y la nieve. Es sin duda el más poético de todos los pintores impresionistas. Le preocupa la naturaleza y así pinta trigales, paisajes nevados, inundaciones... todos ellos con un lirismo asombrosos que en el caso de **Inundación en Port Marly** nos hace olvidar la tragedia y en su **Nieve en Louveciennes** olvidamos la tristeza del invierno. En sus obras tiende siempre hacia la disolución de la forma.

**65. La cantante del guante. E. Degas. 1878.**



**63. Tejados rojos. Pissarro. 1877.**

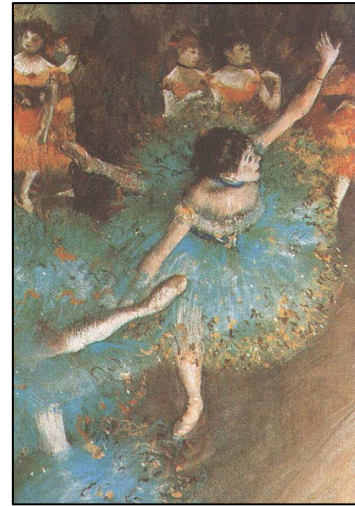




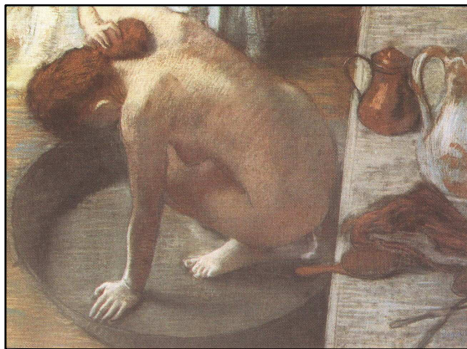
**EDGAR DEGAS (1834-1917).**

Tiene una sólida formación clásica ya que estudia en Roma a Rafael y en Francia a Ingres. La principal diferencia con los demás impresionistas es que él es un pintor de interiores, sólo sale al exterior para pintar carreras de caballos. Nadie como él, quizá con la excepción de Toulouse Lautrec, van a pintar el ambiente de la noche parisina, una temática ya definitivamente moderna. Tampoco le interesan los efectos de la luz reflejándose sobre el agua, casi siempre pinta efectos lumínicos pero con luz artificial.

Como pintor de interior le gusta captar un gesto, el momento preciso en una acción en movimiento, quizá por influencia de la fotografía a la que era un aficionado; esto se pone de relieve en obras como **Miss La La en el circo Fernando**, donde vemos desde un punto de vista bajo (contrapicado diríamos en fotografía y cine) a una mujer izada con una cuerda que sujeta solamente con los dientes; o en la **Cantante del guante**, donde expresa el momento preciso en el gesto de una cantante de un café-concert de París, casi apreciamos el movimiento circular de la mano que se destaca sobre un fondo abstracto, y es espectacular en la plasmación de la piel, los labios y el traje. Pero tal vez el tema más conocido y popular de Degas sea el de sus bailarinas,



**66. Bailarina en verde.**  
Edgar Degas.

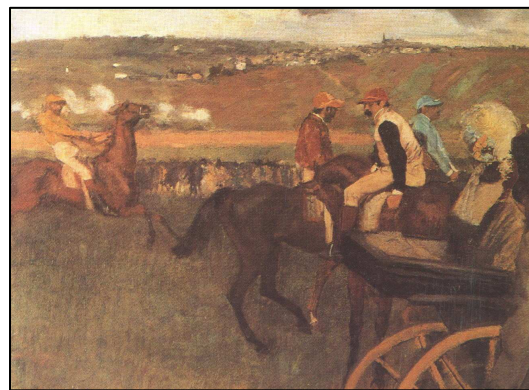


**67. El barreño.** Edgar Degas. 1886.

éstas aparecen representadas desde todos los puntos de vista posibles, a veces a través de los músicos, otras desde un palco como en **Bailarina en verde**, y otras como si estuviera espiando a las bailarinas en **El ensayo**, en todos los casos las obras detienen el movimiento en un punto concreto, tal como haría una cámara fotográfica. A veces los representados son personas normales y corrientes sentadas en un café como vemos **El ajeno** donde apreciamos una gran maestría en el tratamiento de los colores que en el caso de ella van del ocre de la falda hasta la mancha blancuzca del sombrero, la ropa de él es oscura pero contrasta con el color blanco de la mesa, los retratados están tan cerca que parece un primer plano cinematográfico. En otros casos las representadas son mujeres trabajadoras, como vemos en sus **Planchadoras**. Pero quizá donde se muestra más espontáneo y original es en la representación de sus desnudos femeninos que no tienen nada que ver con los desnudos academicistas, de entrada la mujer no está posando para el artista, es sorprendida por éste en posturas muy forzadas y con un punto de vista inusual nos representa la acción, un ejemplo de esto lo tenemos en **El barreño** donde vemos a una mujer en el momento íntimo de lavar su cuerpo, otro en **Mujer secándose los pies...** es de destacar que en casi todos estos desnudos toma a prostitutas amigas suyas como modelos.

De sus obras de exterior, de tema hípico, tal vez sea **El hipódromo, jockeys aficionados** su obra más representativa, la escena se desarrolla en una diagonal y huye conscientemente de la simetría. Además del movimiento le interesa captar la contorsión de la figura humana.

Desde el punto de vista pictórico es un gran dibujante. En lo técnico es un revolucionario al pintar al pastel, es decir, el color aplicado con lápices en los que se encuentra el pigmento



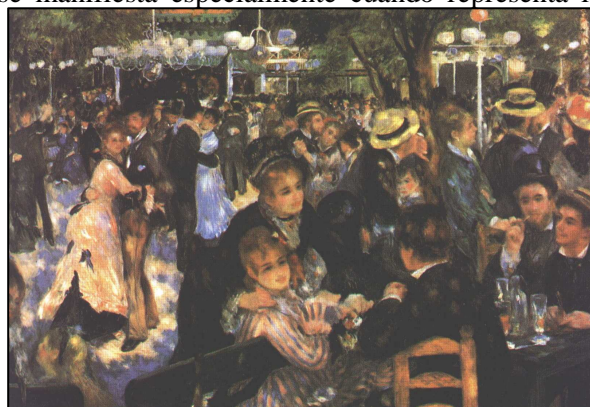
**68. El hipódromo, jockeys aficionados.**  
Edgar Degas.



69. El Sena en Asnières. Renoir. 1879.

este hecho le influyó ya que el dibujo será importante en su obra. De mayor aparece en París y junto con Monet serán desde 1874 a 1883 los verdaderos líderes del impresionismo.

En sus obras aparece una constante: la exaltación de la alegría y la juventud, debido, entre otras cosas, a la exaltación del color. Su obra rebosa belleza, alegría y ganas de vivir, es una visión muy optimista de la vida, que se manifiesta especialmente cuando representa la diversión del pueblo de París. Su producción la podemos dividir en dos etapas. En una primera etapa vemos a un pintor impresionista típico: pincelada suelta, escenas al aire libre, desaparición del dibujo, utilización de los colores puros y de los complementarios para el sombreado, ausencia del negro, estudio de la luz reflejándose sobre el agua... De esta etapa son, entre otras, **Retrato de Madame Charpentier**, **Torso de mujer al**

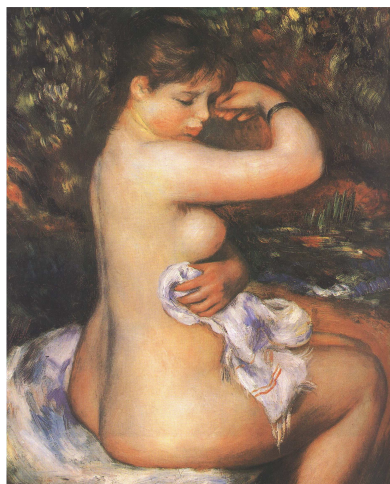


70. Baile en el Moulin de la Galette. Renoir.

**sol**, **El columpio** o **El baile en el Moulin de la Galette**.

### El baile en el Moulin de la Galette.

Representa una fiesta, el tema no puede ser más alegre. Una diagonal divide la obra en dos partes, unos personajes sentados en la derecha y otros bailando a la izquierda. Es muy original por su intento de captar el reflejo de la luz del sol, filtrada a través de las hojas de los árboles, sobre las personas de la escena. Es una pintura vibrante y las manchas de colores primarios son las protagonistas. Distribuye por toda la tela sus llamaradas de color.



71. Después del baño. Renoir.

mezclado con caolín o yeso, se pinta sobre papel o superficie un poco rugosa y esta técnica es ideal para tomar apuntes del natural (eso era lo que hacía Degas) pero presenta la dificultad de la fijación, si se toca se emborrona. También cuida la composición en su obra, ésta está más estudiada de lo que podía parecer a simple vista.

### AUGUSTE RENOIR (1841-1919).

Sus inicios en pintura no fueron fáciles debido a las estrecheces económicas que tuvo que hacer frente. Empezó decorando de niño objetos de porcelana en Limoges, la ciudad en la que nació,

De 1881 es otra obra importante: **El almuerzo de los remeros** donde describe un intermedio en el duro trabajo de estos hombres, paran para almorzar, en primer plano encontramos un bodegón tratado de forma impresionista, similar al que Manet había pintado en El bar del Folies-Bergère.

En 1882 realiza un viaje por Italia donde conoce las pinturas de Pompeya y a diversos autores del Quattrocento y a Rafael, esto influiría mucho en su obra que desde entonces entraría en una segunda etapa más clásica, preocupado más por la figura, y en la que el cuerpo femenino desnudo será el