

LEONARDO DA VINCI (1452-1519).

Con Leonardo nos encontramos ante la figura de un genio polifacético. Su importancia no radica exclusivamente por su dedicación a la pintura (que es muy importante), sino que investigó en todos los campos del saber, fue inventor de máquinas para sacar agua, tornos, artefactos voladores, ingenios bélicos... sus paisanos le tenían por ingeniero. Se nos han conservado muchos de los planos y proyectos de sus aparatos, en ellos hace gala de un dominio perfecto del dibujo y el movimiento.

En el campo pictórico destacará por la utilización magistral de la luz: rompe en pintura con la idea de que todo está sometido a las formas (a la línea) y la sustituye por una transición más suave entre la luz y la sombra, esto se llama *sfumato*; subordina el color y la línea una gradación de luces y sombras. Sus figuras, inmersas en el paisaje, surgen de las sombras por obra de la luz, esta línea tendrá una gran influencia en la pintura tenebrista de Caravaggio ya en el barroco. Fue autor también de un tratado sobre pintura.

Se educó en el taller de Verrocchio junto con Botticelli, El Perugino... pero rápidamente superó a su maestro y a sus compañeros en el rigor compositivo y en la monumentalidad de sus figuras. Otra característica suya es el estudio de la anatomía humana de una manera magistral. De su etapa de formación destaca **La Anunciación** y **La adoración de los reyes**. De Florencia pasó a Milán y allí pintó **Virgen de las Rocas** que fue su primera gran obra en la que utiliza la composición triangular, como fondo utiliza una cueva tenebrosa., las figuras son arrancadas del fondo rocoso por la degradación de la luz y su suave conversión en sombra, es la aparición del claroscuro. Para comprender plenamente la obra pictórica de Leonardo vamos a realizar el análisis y comentario de una de sus obras más famosas: **La Última Cena**.

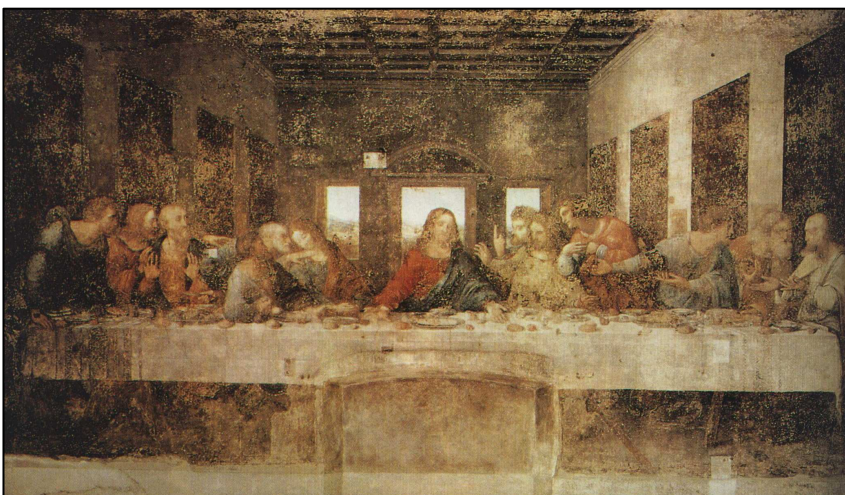


85. Virgen de las Rocas.
Leonardo da Vinci.

La Última Cena, análisis y comentario.

Análisis.

Situación actual de la pintura. Esta pintura se encuentra en el lugar donde la realizó Leonardo, en un muro de Santa Maria delle Grazie en Milán. La pintó entre 1495 y 1497. Sus



86. La Última Cena. L. da Vinci. Sta. Maria delle Grazie. Milán.

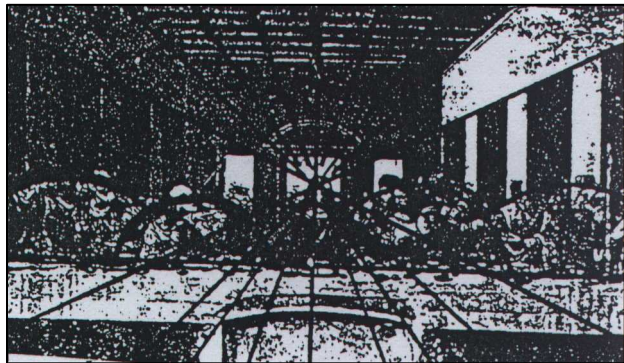
dimensiones son 9 x 4,20. Su estado de conservación es pésimo debido principalmente a la técnica que utilizó Leonardo en su realización, en vez de pintar al fresco mezcló en la pared el óleo con el temple, esta invención de Leonardo no fue afortunada ya que resistió poco el paso del tiempo. Ya en el siglo XVI estaba deteriorada. Con la

ocupación napoleónica se convirtió la estancia donde se encuentra en un establo y se le abrió una puerta en el mismo muro. La última restauración es de 1998.

Tema. Es, evidentemente, la Última Cena.

Composición. Supone una gran innovación a nivel iconográfico, hasta entonces en las representaciones de la Cena los Apóstoles estaban uno al lado del otro pero sin ningún tipo de contacto entre sí, Judas aparecía junto a Jesús y los otros en el otro lado de la mesa. Leonardo veía que si separaba a Judas lo convertía en protagonista al estar aislado, su intención es tener a Jesucristo como el único protagonista. Desde el punto de vista de la disposición de las figuras coloca a Jesucristo en el centro, a cada lado están seis apóstoles agrupados de tres en tres, es, por tanto, una composición simétrica y equilibrada. De todas formas estos grupos no están aislados, el brazo de Mateo en el lado derecho y la mano de Santiago el Menor en el lado izquierdo relacionan los grupos. En el centro está la figura de Jesús, aislada, enmarcada en un esquema triangular, como cada uno de los cuatro grupos de apóstoles, concentrando en sí todas las miradas. Este foco de atención se refuerza porque los Apóstoles miran hacia él y porque tiene para sí un trozo mayor de mesa.

La profundidad: aplicación de la teoría de la perspectiva. Jesús es el centro focal donde confluyen todas las líneas de la imaginaria pirámide visual que ya estudíamos, al prolongar las líneas que marcan los cuadros, los tapices del muro, el techo... se juntan las líneas en la cabeza de Jesús, es el vértice de la pirámide. El mismo papel juegan los ventanales del fondo, el del centro correspondiente a Jesús es el que atrae más nuestra atención. Pues bien, el cielo que se ve por la ventana de Jesús es muy blanco, con eso se consigue una mayor sensación de profundidad, a ese efecto le denominábamos *perspectiva aérea*. Por cierto, para dar una mayor sensación de profundidad la pintura se integra en el espacio que ocupa, los muros que pinta en el cuadro son la continuación de los muros reales de la estancia en que se encuentra, se logra una mayor sensación de profundidad a través de este efecto que podemos calificar como de barroco anticipado.



87. La perspectiva en La Última Cena. Leonardo.

El color y la luz. Los colores están distribuidos de manera armoniosa, usa varios colores y entre ellos hay paralelismos, de todas formas ha preferido resaltar el papel que la luz ejerce sobre éstos.

El color y la luz. Los colores están distribuidos de manera armoniosa, usa varios colores y entre ellos hay paralelismos, de todas formas ha preferido resaltar el papel que la luz ejerce sobre éstos.

La luz se distribuye por el cuadro con desigual intensidad, hay dos focos de iluminación y cada uno con un papel: el primero proviene de la parte izquierda de la sala, esta luz se desparrama de modo no uniforme sobre las figuras y la derecha del muro, matizando los colores y creando una gran riqueza cromática; el segundo foco está en la fingida abertura del fondo (perspectiva aérea), es técnicamente único en su época. Sirve de aureola a Jesús que así aparece fuera de las sombras del interior.

Como vemos los volúmenes están determinados por la fuerza del color y la luz.

Comentario.

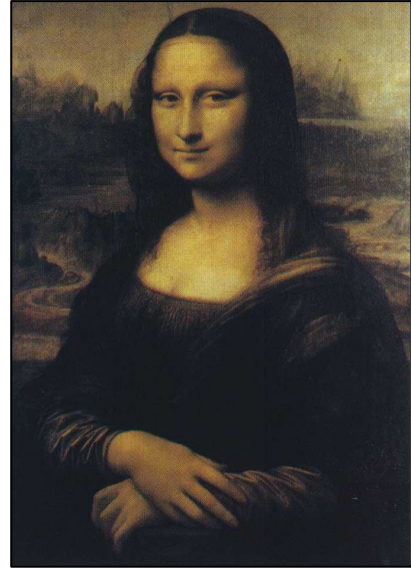
El estilo. El marco arquitectónico, la disposición de las figuras, la ausencia de lo anecdótico... contribuyen a la creación de un estilo grandioso, monumental. Será continuado por todos los pintores posteriores: Miguel Ángel, Rafael...

El autor. Es una obra genial del genial Leonardo, fiel reflejo de la naturaleza. Los movimientos físicos, los gestos, reflejan los movimientos del alma, es un pintor de lo psicológico, muestra trece expresiones distintas unidas por una sola acción. Escoge el momento en que Jesús dice: “Uno de vosotros me traicionará”, el cuadro expresa la reacción de cada uno, así nos expresa el carácter individualizado. Jesús aparece sereno, afligido, pero no muestra sorpresa. Los Apóstoles reaccionan sorprendidos: uno se inclina cerrando los ojos; otro se echa, horrorizado, hacia detrás; alguno muestra su pecho en ademán de nobleza; Pedro se mantiene

tenso; el resto está dominado por la incredulidad, el miedo y el disgusto; Judas no muestra sorpresa, sólo expresa inquietud, tensión, aprieta con sus dedos la bolsa. Contrasta la serenidad de Jesús con el movimiento de los Apóstoles. En definitiva, hay intensidad dramática y unidad compositiva.

Tras la caída de su mecenas milanés (Ludovico el Moro) en 1499 Leonardo andará errabundo. La obra más conocida de esta etapa es, sin lugar a dudas, la **Gioconda**, la Mona Lisa, (se llama Gioconda por ser la mujer de Francesco del Giocondo), es el retrato de una mujer con una sonrisa intrigante, la llamada sonrisa leonardesca, fue tanta la popularidad de este cuadro que Napoleón lo custodiaba en su cuarto de baño. La composición se enmarca plenamente en un triángulo (composición triangular o piramidal). La **Dama del armiño**, es un paso más en el mundo del retrato, dota a la actitud de un movimiento hasta entonces desconocido

Asentado definitivamente en Francia en 1516 moriría pintando para Francisco I en 1519. El número de obras continuaría pero lo importante es ver en estas obras en qué consiste la revolución de la pintura de Leonardo, el sfumato, claroscuro, composición... y ver sus diferencias con la pintura del Quattrocento.

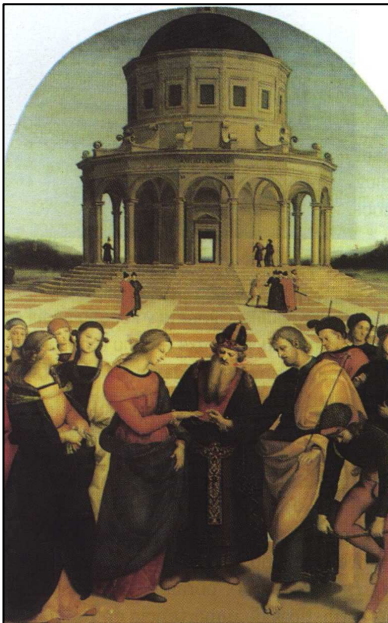


**88. Gioconda. Leonardo.
Museo del Louvre.**

RAFAEL DE SANZIO (1483-1520).

Nos ha dejado una gran cantidad de obras. Desde el punto de vista técnico conoce plenamente la pintura. Su principal mérito es haber sabido conciliar las influencias de otros autores de una manera armoniosa: formas delicadas y perspectiva de Perugino y Leonardo, descargas espirituales de Miguel Ángel... Junto a esto hemos de señalar que fue un gran dibujante y su pintura de, colores claros, tiene una finalidad idealizadora. Pasa por varios periodos según su lugar de residencia:

Etapa en Urbino.



89. Los desposorios de la Virgen. Rafael.

Es una etapa de infancia-adolescencia, se muestra aquí como un genio de la composición. Como obras de esta etapa tenemos su **San Jorge**, las **Tres Gracias** y el **Sueño del caballero** pintado a la edad de trece años. En esta última obra utiliza un esquema compositivo muy simple, un árbol marca el eje del cuadro. Las formas son redondeadas y curvilíneas.

Etapa en Perugia.

Como es lógico se ve influido por El Perugino, de él toma los temas y la composición del espacio. De esta etapa es la **Coronación de la Virgen**, pero, sobre todo, **Los desposorios de la Virgen**, que nos recuerda La entrega de las llaves a San Pedro de El Perugino, los paralelismos entre las dos obras son evidentes.

Etapa en Florencia.

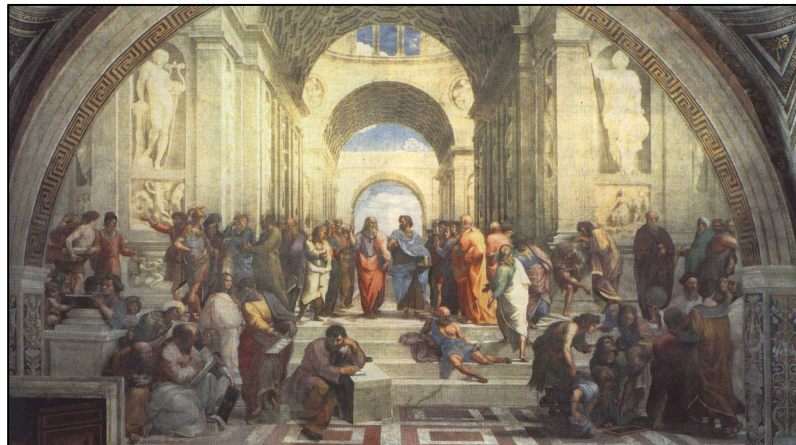
Aquí realizó una gran cantidad de obras, sobre él influyó Leonardo. Sus colores se vuelven más suaves y transparentes. Fray Bartolomeo, un pintor que no hemos estudiado, le influye, sobre todo, en las composiciones piramidales; es la época en la que pinta sus *Madonnas*, llenas de gracia y sensualidad e inscritas en composiciones triangulares (piramidales). Realiza también cuadros de



90. **Madonna del Gran Duca.**
Rafael.

En la *Stanza della Signatura* se muestra como un auténtico genio a la hora de componer en grandes espacios, como un pintor de carácter monumental. Su **Disputa del Sacramento** reúne a una serie de grandes prelados colocados en semicírculo, es la alegoría de la *Teología*, la obra no puede ser más monumental.

Simultáneamente Miguel Ángel está pintando la Capilla Sixtina. **La Escuela de Atenas** es una alegoría de la *Filosofía*, en un fondo arquitectónico clásico (romano, no griego como hubiera sido lo correcto) Rafael retrata a Platón con su *Timeo* señalando hacia el cielo y a Aristóteles con su *Ética* señalando hacia el suelo; junto a ellos



91. **Escuela de Atenas.** Rafael.

aparecen personajes de la época clásica (Claudio Ptolomeo, Arquímedes...) pero también otros contemporáneos suyos que encarnan personajes clásicos: Bramante, Miguel Ángel...

Stanza de Heliodoro. Es una exaltación de Julio II. En sus dos principales composiciones, **Heliodoro expulsado del templo** y la de **León I y Atila**, recuerda el castigo de los príncipes que saquean los Estados Pontificios, recuerda también la defensa de estos estados por parte del papado que aparece así glorificado. Aparece aquí también la



92. **La expulsión de Heliodoro.** Estancias Vaticanas. Rafael.

paisajes como **La Virgen con el Niño y San Juan**, **Madonna del Gran Duca**, **La Virgen del jilguero**, **La bella jardinera**... *La terribilità* de Miguel Ángel influye en su obra, por ejemplo en **El Entierro**; de Leonardo vemos influencias de la Gioconda en su **Magdalena Doni**...

Etapa en Roma.

Llega a Roma llamado por el papa Julio II, este Papa ha derruido la basílica de San Pedro para edificar una nueva y a Rafael encargará diversos proyectos arquitectónicos. En Roma perfecciona sus retratos que son cada vez más perfectos en cuanto a diferenciación individual, fundiéndose la figura con la atmósfera y perdiéndose la línea del contorno: **Julio II**, **Baltasar de Castiglione**, **León X**, **La Fornarina** (su amante, hija de un panadero), **El cardenal**...la penetración psicológica está muy conseguida.

Pero en Roma se muestra como un gran organizador del espacio y de la composición, su trabajo se centra en las **Estancias Vaticanas**, las habitaciones privadas del Papa:

Liberación de San Pedro y la Misa de Bolsena.

En otra estancia pintará la serie del Incendio del Borgo donde estudia los gestos de los personajes aterrorizados.

En resumen: Rafael sintetiza todos los avances técnicos de la pintura del Renacimiento: perspectiva, composición, volumen... presentando ya un arte plenamente maduro. En perspectiva perfeccionará la idea de pirámide visual de Brunelleschi. En composición ya hemos visto como asimila todas las ideas renacentistas.

Rafael murió el mismo día que cumplía los treinta y siete años de edad.

MIGUEL ÁNGEL BUONARROTTI (1475-1564). SU ACTIVIDAD COMO PINTOR.

Características de su pintura.

La figura de Miguel Ángel es la culminación del Renacimiento, así es aconsejable



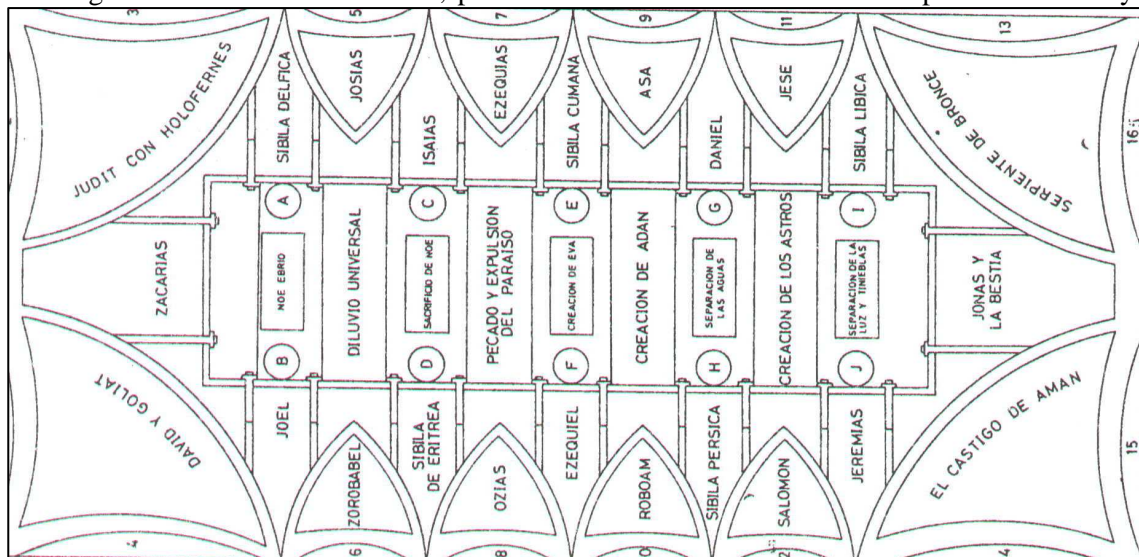
prestarle una atención muy especial, para facilitar el estudio de su obra pictórica es necesario repasar lo que de él habíamos visto como escultor, estudiar sus etapas, biografía.

Antes que nada él es escultor y eso se nota en su pintura, en la que repite todos los tipos de su modelado. Pinta volúmenes bien delimitados, predomina en él el dibujo sobre el color, al contrario que en Leonardo. Es un habilidoso dibujante que crea violentos escorzos para obtener el equilibrio dinámico. Su pintura es totalmente diferente de la anterior, no le preocupa la perspectiva, elimina el paisaje... Al igual que en su escultura los personajes son musculosos, dotados de una gran fuerza, el gigantismo de sus figuras está inspirado en Laoconte. Pero el que sea un gran dibujante no quita para que domine el color a la perfección.

La bóveda de la Capilla Sixtina.

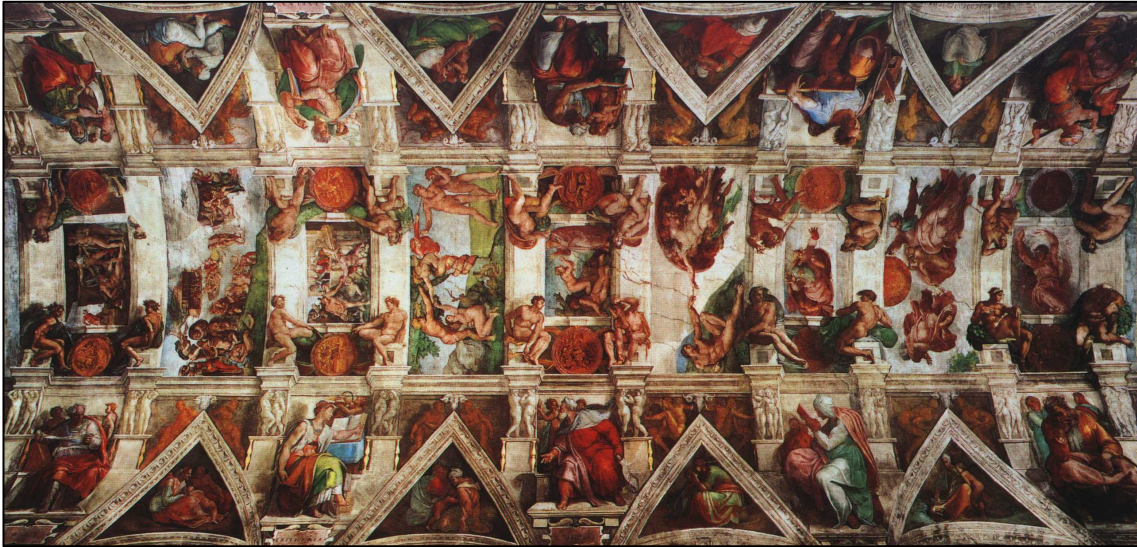
Fue llamado para decorar esta estancia vaticana donde ya había pintado El Perugino la

Entrega de las llaves a San Pedro, pero su calidad es manifiestamente superior. Es el mayor



94. Esquema iconográfico de la bóveda de la Capilla Sixtina. Miguel Ángel.

conjunto pictórico que ofrece el Renacimiento y eso que él realizó pocas obras pictóricas. Muestra un Renacimiento que ya va de camino hacia su etapa manierista, los ideales de belleza, armonía, proporción humana... del primer renacimiento ya se han perdido. En escultura estaría en su segunda etapa (Moisés...).



95. Bóveda de la Capilla Sixtina. Miguel Ángel.

Son unas 350 figuras mayor que el natural, están pintadas mucho más grandes para ser contempladas desde el suelo, a 20 metros, con todo, son enormes y monumentales. En algunos trozos la calidad es menor, es la obra de sus discípulos, a los que despidió pronto debido a su carácter irascible y colérico. Crea para sujetar a los personajes toda una serie de arquitecturas fingidas, en ellas se apoyan, son pilastras, arcos, entablamentos... esta arquitectura fingida se llama QUADRATURA y sobre esta arquitectura se levantarán los grandes conjuntos pictóricos de las bóvedas barrocas. Las pilastras y entablamentos dan la sensación de resaltar, de marcar la profundidad. El tema central es la creación de Adán, un Dios todopoderoso crea al primer hombre de una manera electrizante, es la escena más famosa. Además de la creación aparecen profetas y sibilas (sacerdotisas paganas). Son figuras volumétricas, parece que Miguel Ángel hubiera pintado esculturas. La composición no tiene ya nada que ver con la del primer renacimiento, hay escorzos, no hay serenidad y las figuras aparecen en forzadas posturas, nos indica ya el inicio de la ruptura con las ideas clásicas.



96. Juicio Final. Testero de la Capilla Sixtina. Miguel Ángel.

El Juicio Final de la Capilla Sixtina.

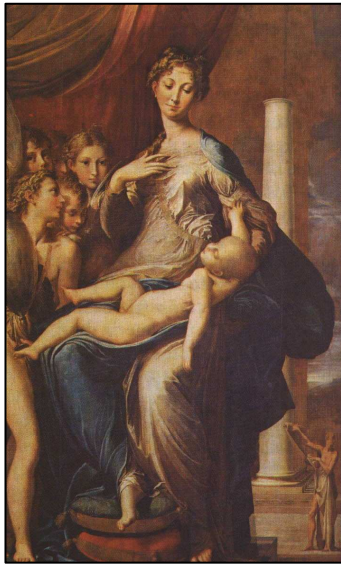
Ocupa el testero de esta capilla que es donde se elige a los papas. Pertenece ya a la última etapa, la de madurez, la manierista, en escultura estaría representada por la Pietà Rondanini.

En ella da rienda suelta a su *terribilità*, como en el Moisés. Cristo (que parece un Júpiter de la antigüedad) aparece lleno de ira a la hora de juzgar a los hombres. Refleja su mundo interior, el carácter de un Miguel Ángel desesperado. La figura de la Virgen aparece acobardada ante su ira. Cristo parece más un Dios vengador que misericordioso. Toda una catarata de

desnudos pregonan la fuerza del exterminio final. Desnudos que tras el concilio de Trento fueron cubiertos por Daniel de Volterra.

Con esta obra Miguel Ángel se adentra en el manierismo (última etapa del Renacimiento y transición ya hacia el Barroco): es una obra terriblemente trágica, las figuras se inclinan buscando posiciones diagonales y se unen formando pequeños grupos. Parece como si el conjunto estuviese saturado de personajes, esto nos da sensación de angustia que es lo que el autor nos quiere transmitir. El Barroco se iniciará en conexión con este espíritu.

4. La pintura manierista.



97. *Madonna del collo lungo*. Parmigianino.

Ya habíamos visto qué era el *Manierismo* en arquitectura y escultura, veamos ahora qué significa en pintura. Es la transición al Barroco, las figuras se alargan para conseguir una mayor espiritualidad con lo cual se rompe con la proporción clásica. Un ejemplo típico es la *Madonna del cuello largo* de Parmigianino, en ella podemos hablar del color como algo artificial..., también nos puede servir El Greco como ejemplo. En la composición van a ir apareciendo de forma abundante las diagonales -en el Barroco serán predominantes- los escorzos, las posturas antinaturales, los cuerpos son más forzados que los que veíamos en el primer renacimiento. Los cuadros repletos de personajes nos traducen una sensación de angustia (recordemos el Juicio Final de Miguel Ángel). También en la luz el breve claroscuro nos anuncia el Barroco. Es el reflejo de una Italia turbulenta, ensangrentada en guerras y saqueos, lejana ya de la estabilidad del siglo XV.

Destacarán tres escuelas con sus autores:

* Florencia con Pantormo y Bronzino.

* Parma con Correggio y Parmigianino.

* Venecia con los ecos que el manierismo levanta en

Tintoretto.

No es necesario que te aprendas estos nombres.

5. La Escuela Veneciana.

A finales del Cinquecento surge en Venecia una escuela pictórica con unas características propias. Su característica fundamental es el gusto por el color, en Florencia había predominado la línea.

Pintores de esta escuela serán: Giorgione, Ticiano, Veronés y Tintoretto. En Tintoretto son apreciables también rasgos manieristas. Estos pintores venecianos influirán decisivamente en la configuración de la pintura barroca.

Es importante el papel de Venecia, ciudad cosmopolita abierta al exotismo oriental, donde predominan abigarrados colores y la neblina típica de los canales impone una cierta difuminación de esos colores.

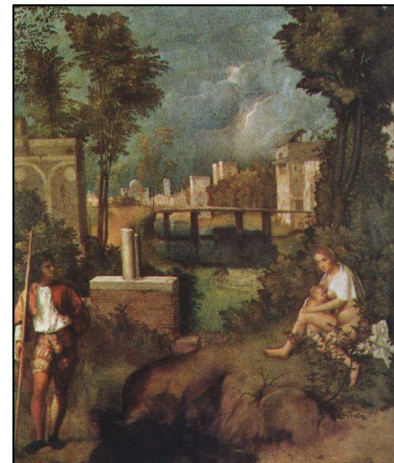
Características comunes a sus pintores:

* Casi todos en sus cuadros expresan la alegría de vivir de esta próspera república del Adriático.

* El culto al color, ya estudiado, es fundamental, con el color expresan la vida fastuosa de los venecianos, mercaderes enriquecidos con el comercio con Oriente.

* Va a tener una gran importancia el tratamiento de lo anecdótico, de lo secundario, estos temas aparecen aquí resaltados al mismo nivel que el tema principal.

* Exaltación del lujo, de lo fastuoso: palacios, telas, joyas.



98. *La Tempesta*. Giorgione.