

ARTISTAS CONTEMPORÁNEOS

1. Ingres (*Águeda*)
2. Géricault. (*Águeda*)
3. Delacroix. (*Águeda*)
4. Constable. (*Águeda*)
5. Turner (*Águeda*)
6. Gustave Coubert (*Águeda*)

Nicole Diaz

7. JEAN-FRANÇOIS MILLET.

Pintor **realista** y naturalista francés del **siglo XIX**. Sus primeras obras eran retratos y cuadros que abordan el tema mitológico. Sus obras más destacada , se centra en **la vida de los campesinos**, como *“El cribador”*, *“El sembrador”* , *“La siesta”*, *“Las espigadoras”*.o su obra más reconocida, *“El Ángelus”*. Con estas obras, abrió camino al realismo pictórico de mediados del siglo XIX, en el cual se **inspirarían** otros artistas como **Courbet, Van Gogh, y Pissarro**.

Es uno de los máximos representantes de las **escuela de Barbizon**. Comprometido con la vida campesina, intenta denunciar sus duras condiciones de vida (hambre, miseria, pobreza) desde el respeto



8. DAUMIER.

Honoré Daumier fue uno de los principales representantes del **Realismo francés de mediados del siglo XIX**. Fue testigo de los movimientos obreros y proletarios que comenzaron a desarrollarse en aquel momento.

Además de ser pintor y escultor, destacó como caricaturista, con caricaturas políticas que realizaba en algunos periódicos (*“La Silhouette”*, *“La Caricature”* y *“Le Charivari”*). Sus **grabados caricaturescos** tenían un **trazo muy expresivo**, capaz de ilustrar una idea. Sus pinturas también son muy expresivas. Utiliza una **línea de contorno negra que destaca las figuras y les da fuerza, su pincelada es fluida y suelta**. Los temas que

utiliza en sus obras están sacados de la literatura, de la vida cotidiana. Trata las diferencias sociales y los problemas de los trabajadores, como podemos apreciar en “El vagón de tercera clase”. En su cuadro “Don Quijote y Sancho Panza”, los destaca como héroes inmortales.

Daumier fue valorado tan sólo por algunos entendidos, como Delacroix y Corot, este último le prestó importantes ayudas económicas para impedir que acabara en la miseria.



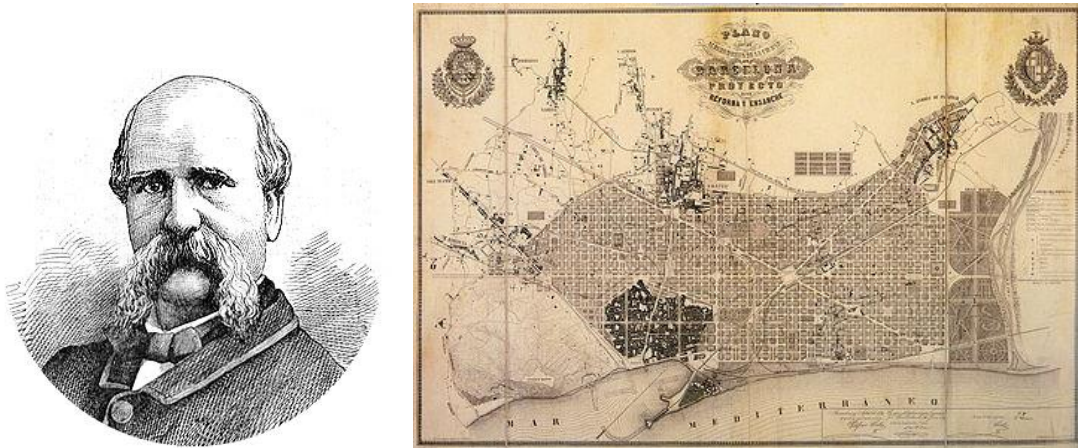
9. HAUSMANN.

Fue un abogado, político y **urbanista** francés. Durante la Segunda República (segunda mitad del siglo XIX) apoyó a **Napoleón III**. Diseñó el **Plan Haussman** una profunda remodelación de París, que dio a la ciudad su fisonomía actual. Invertió grandes esfuerzos en modificar el trazado de las calles, abriendo **avenidas anchas y rectilíneas con bulevares**, con ello buscaba **racionalizar y modernizar** la capital, pero también facilitar la **represión de los movimientos populares**, permitiendo el empleo de la caballería y la artillería y dificultando los levantamientos revolucionarios como los que habían hecho triunfar la Revolución del 48. Expulsó del centro de la ciudad a las clases modestas, dando lugar a la **construcción de viviendas burguesas**, mientras las familias trabajadoras eran desplazadas a los suburbios. El **Plan Haussman se extendió** por todas las ciudades francesas y Europa a lo largo del siglo XIX.



10. CERDÁ: EL ENSANCHE.

Ildefonso Cerdá fue un ingeniero, **urbanista** y político español, del siglo XIX. Se le recuerda por su aportación teórica y práctica al urbanismo. Publicó la “*teoría general de la urbanización*”, donde analizaba y solucionaba los problemas planteados en las ciudades como consecuencia de la concentración demográfica originada por la revolución industrial. Su gran aportación fue el “**Proyecto de Reforma Interior y Ensanche de Barcelona**”, un plan pensado para la remodelación de la ciudad de Barcelona que se basaba en un **plano en cuadrícula** integrado por ejes viarios de gran amplitud con **cruces en ángulo recto**; cada cuadrícula encerraba **manzanas de casas**, en las cuales, además de bloques de pisos de altura limitada, debía haber zonas verdes y equipamientos reservados para servicios sociales y culturales. El Plan Cerdá se aplicó en el Ensanche barcelonés y constituye un modelo de urbanismo racional y espacioso, en particular en los **chaflandes**.



11. ARTURO SORIA: LA CIUDAD LINEAL.

Arturo Soria fue un urbanista español a finales del siglo XIX. Su mayor aportación fue “La Ciudad Lineal”, influido por las ideas de Ildefonso Cerdà. Este proyecto innovador, pretendía solucionar los problemas de higiene, hacinamiento y transporte de Madrid. Se trataba de crear una línea de transporte periférica y circular. Y otra línea menor debía conectar este perímetro con el centro de Madrid. Su plan organizaba la ciudad alrededor de las líneas de transporte. Se puso en práctica en algunos lugares, en Francia, la “Cité linéaire industrielle” de Le Corbusier.



12. ANTONIO GAUDÍ

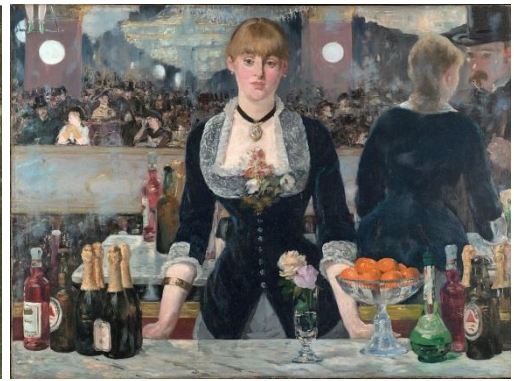
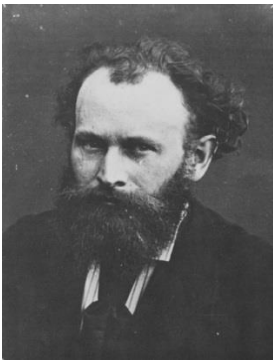
Arquitecto español de mediados del S.XIX y principios XX. Fue el máximo exponente del **modernismo** catalán, autentico genio que vivió al margen de las corrientes de moda y se adelantó, con sus indagaciones personales, a las tendencias de su tiempo. Tenía un sentido innato de la geometría y el volumen, además de una gran capacidad para proyectar mentalmente sus obras, caracterizadas por un fuerte sello personal, con nuevas soluciones estructurales, creando simbiosis perfectas entre **tradicción e innovación**. Gaudí convierte sus obras en **organismos vivos** con referencias al mundo natural como se puede apreciar en *“La casa Milá”, “Casa Batlló”, “Casa Vicens”, “parque Güel”*. Su obra más conocida es *“El templo expiatorio de la Sagrada Familia de Barcelona ”*.



13 . EDOUARD MANET.

Edouard Manet es un **pintor francés de finales del siglo XIX**, difícil de encasillar en un estilo. Fue un gran innovador de la pintura por los temas que elegía y por el tratamiento que les daba. Manet es considerado el fundador del **movimiento impresionista**. Se formó en los principios academicistas artísticos de la época, pero pocas veces acataba las normas tradicionalistas, creando así su propio estilo.

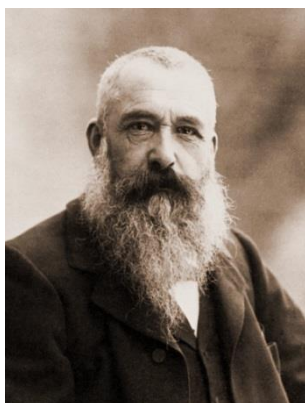
Su primera etapa se considera realista. Los temas que pintaba estaban inspirados en la vida cotidiana, a menudo **influenciado por** otros grandes maestros de siglos pasados como **Goya, Giorgione y Tizano**. Dos obras claves que realizó durante este periodo fue *“Almuerzo sobre la hierba”* y *“La Olympia”*. La segunda etapa de Manet es la que se acerca más al impresionismo ,tanto en la técnica como en la temática. Una de sus obras más destacadas fue *“El bar de Folies Bergère.”*



Iria Díz.

14. CLAUDE MONET

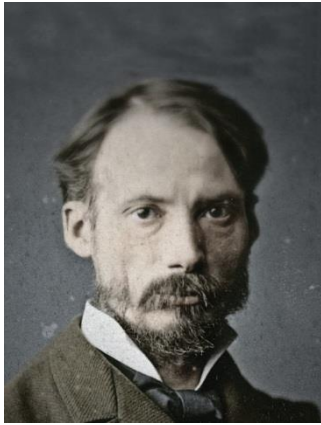
Pintor francés de la **segunda mitad del siglo XIX**, uno de los creadores del **impresionismo**. El término impresionismo deriva del título de su obra "*Impresión, sol naciente*" (1872). Sus primeras obras, hasta la mitad de la década de 1860, son de estilo realista. Al final de la década de 1860 comenzó a pintar obras impresionistas y a participar en exposiciones impresionistas con otros autores como Pierre-Auguste Renoir y Edgar Degas. Monet desarrolló el concepto de **las series** en las que un motivo es pintado repetidas veces con distinta iluminación. Se considera el pintor más impresionista; en su obra, el factor dominante es un claro esfuerzo por incorporar el nuevo modo de ver los objetos y el **efecto de la luz** sobre ellos. Fue un autor muy importante ya que gracias a él y con él comienza el impresionismo. Sus obras más significativas: series de "*La catedral de Rouen*", "*Nenúfares*", "*La estación de San Lázaro*".



15. AUGUSTE RENOIR

Fue un pintor francés de la segunda mitad del siglo XIX, nacido el 25 de febrero de 1841 en Limoges. Una de las más destacadas figuras del impresionismo, tendencia de la que se distancia para seguir una línea personal. Vivió sus primeros años en barrios proletarios donde trabajó como decorador de porcelanas y pintor de abanicos. Después pudo

acceder al taller de pintor Gilbert y, luego al de Gleyre, donde conoció a Claude Monet. En 1864 tuvo lugar su primera exposición en París, pero no fue verdaderamente reconocido hasta 1874, en la primera exposición de pintores de la nueva escuela impresionista. Su *“Baile del Moulin de la Galette”* (1876) es una de las obras más famosas del impresionismo, así como *“El desayuno de los barqueros”*.



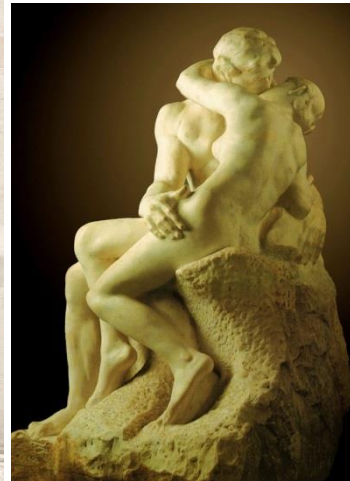
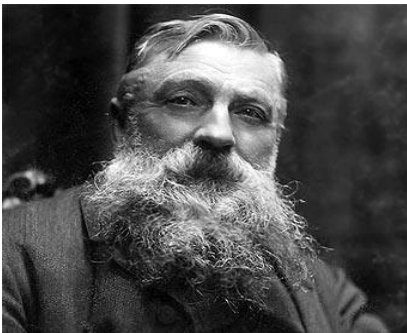
16 EDGAR DEGAS

Fue un pintor y escultor francés nacido en París el 19 de julio de 1834. Está considerado uno de los fundadores del Impresionismo, aunque él mismo rechazaba el nombre y prefería llamarlo realismo o arte realista. Abandonó los temas académicos para dedicarse a una temática contemporánea. Amigo de Pissarro, Renoir, Monet y Manet, participó en siete de las ocho exposiciones del grupo; a éstos les unía el deseo de representar el instante, lo instantáneo, pero les separaba, el rechazo de la pintura al aire libre. Degas prefería trabajar en su taller; **no se interesó por el paisaje ni por plasmar los efectos del cambio de la luz**. Le interesaba representar la vida moderna **centrándose en el ser humano** y especialmente en la mujer. Son muy conocidas sus obras de bailarinas.



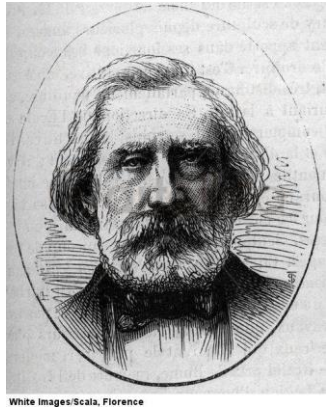
17. AUGUSTE RODIN: nació el 12 de noviembre de 1840 en Francia; escultor

francés de la segunda mitad del siglo XIX. Considerado un escultor **impresionista** y el **padre de la escultura moderna**. Su importancia se debe a la ruptura con el canon académico que imperaba en el siglo XIX en Francia. Incorpora el **modelado espontáneo y expresivo** que habría de caracterizar toda su obra posterior. **Combina superficies rugosas y pulidas** y dota a las esculturas de **múltiples planos para jugar con los efectos de la luz**. Rodin admira a **Miguel Ángel** y se inspira en sus esculturas inacabadas. En 1880, recibió el gran encargo de su vida: las puertas monumentales del futuro Museo de Artes Decorativas de París, denominadas *“Puertas del Infierno”*. Su obra más conocida es *“El pensador”* y formaba parte de esas puertas, otras obras singulares son: *“El beso”* y *“Los burgueses de Calais”*.

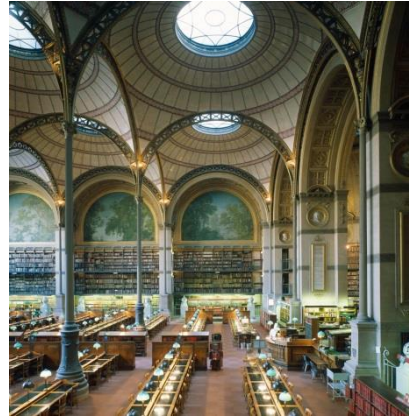


18. HENRI LABROUSTE

Nació en París en 1801, fue un arquitecto francés del siglo XIX; uno de los principales artífices de la transición entre el neoclasicismo y la arquitectura moderna. Sus obras mezclan los estilos históricos y el racionalismo austero de la arquitectura moderna. En sus composiciones empleó el estilo **neorenacentista**, uno de cuyos mejores ejemplos es *“La Biblioteca de Sainte Geneviève”* en París, construida junto al Panteón entre 1843 y 1850. El interior se caracteriza por la utilización de **arcos, bóvedas y columnas de hierro**, visto allí por primera vez en la historia. Los materiales de construcción modernos asumían un papel ornamental, hasta entonces reservado a la piedra y la madera, como en la *“Biblioteca Nacional de París”*, para cuyas salas de lectura proyectó una cubierta metálica con bóvedas vaídas.

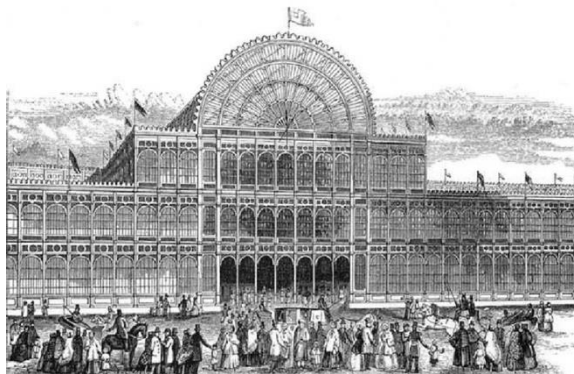
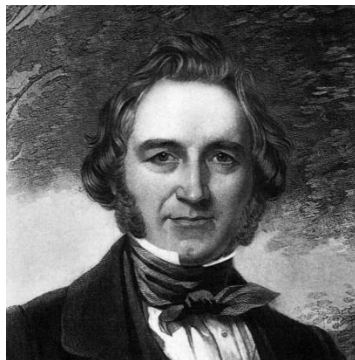


White Images/Scala, Florence



19 JOSEPH PAXTON:

Arquitecto y paisajista inglés del siglo XIX. Autor del *Crystal Palace*, construido para la Primera Gran Exposición Universal de Londres de 1851. La edificación debía llevarse a cabo en un tiempo record para la época (17 semanas), por lo que se necesitaba una estructura de fácil manejo y montaje. Todas las **piezas** debían ser **prefabricadas en hierro fundido**, después se cubrió con cristal. Al enorme edificio de 600 m. de longitud, se le dio el nombre de *Crystal Palace*. Entre sus trabajos se encuentran numerosos jardines públicos y privados, destacando los de *Chatsworth*, el *Crystal Palace* y *Birkenhead*, donde utiliza los nuevos materiales industriales: **hierro y cristal**.



Macarena Domingo

20. LOUIS SULLIVAN

Arquitecto estadounidense de la **Escuela de Chicago** nacido a mediados del S.XIX. Montó un estudio con Dankman **Adler**, con el que construyó más de cien edificios y dónde desarrolló una corriente que sería la **base de la arquitectura moderna**. Entre sus construcciones destacan: "*Auditorium*" de Chicago, "*Wainwright Building*", "*Almacén de Carson*" "*Security Bank*" de Owatonna.. Influirá en **Frank Lloyd Wright**

21.- VICTOR HORTA:

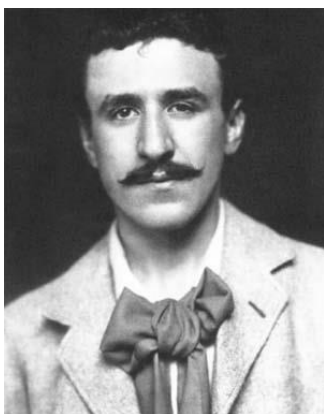
Arquitecto belga nacido a mediados del S.XIX. Fue un pionero del modernismo, y aunque en sus inicios estuvo muy influenciado por los principios del clasicismo; terminó

destacando por los nuevos usos que les dio al cristal y al hierro, creando formas vegetales, no solo en las viviendas que construía sino en edificios surgidos de los cambios sociales y económicos del siglo. Entre sus obras más destacadas, se encuentran: "Hotel Autrique", "Maison Tassel", "Casa Horta", "Casa Solvay" y "Casa del Pueblo".



22. CHARLES R. MACKINTOSH

Fue un **arquitecto**, diseñador y acuarelista anglosajón, nacido en la segunda mitad del S.XIX, que tuvo una importancia fundamental en el movimiento **Arts and Crafts** y que además fue el máximo exponente del **Art Nouveau** en Escocia. Cada proyecto que realizaba es una unidad organizada, en la que el todo es mucho más que la suma de las partes. Quería dar a su obra una **orientación funcional y espiritual**, asociando el **simbolismo y el equilibrio entre factores opuestos**: modernidad-tradición, masculino-femenino... Tuvo varias influencias de Aubrey Beardsley, Jan Toorop, entre otros . Algunas de sus obras más importantes son: "*Windyhill*" "*Hill House*", "*House for an Art Lover*", "*The Mackintosh House*", "*Queen's Cross Church*", "*Ruchill Church Hall*"



23. GEORGES SERAUT:

Fue un pintor **neoimpresionista francés** nacido a mediados del S.XIX. Teorizó que la aplicación científica del color era como cualquier otra ley natural, y se dedicó a probar

esta conjetura, creía que un pintor podía usar **el color para crear armonía y emoción en el espectador**, de la misma forma que los músicos usan variaciones del sonido y el tiempo para crear armonía en la música. Sus obras y su estilo se caracterizan por ser muy expresivos gracias al uso de los colores y las líneas. Entre sus obras más destacadas: *"Tarde de domingo en la isla de la Grande Jatte"*, *"Baño en Asnières"*, *"Les Bords de Emil"*, *"Poseuse de face"*, *"La Seine à la Grande-Jatte"*



24. PAUL CÉZANNE

Fue un pintor francés **postimpresionista**, de finales del S.XIX, considerado **el padre de la pintura moderna**. Sus obras sirvieron de base del lenguaje innovador de las vanguardias del siglo XX. Aprendió a observar la naturaleza y los efectos de la luz con los impresionistas, pero se distanció de ellos. Le preocupaba la **estructura y el volumen de las formas**. El color estaba al servicio de la forma. Sus cuadros eran fruto de un trabajo lento y reflexivo, buscando la **geometría esencial de las figuras: esferas, conos y cilindros**. Ordenaba estructuralmente todo lo que veía en formas simples y planos de color. Cézanne es importante porque **cuestionó las leyes de la perspectiva renacentista, abriendo el camino al cubismo**. Algunas de sus obras son: "Jugadores de cartas", "Manzanas y naranjas", "Le Château Noir", "Los grandes bañistas", "La casa del ahorcado"



María Fernández.

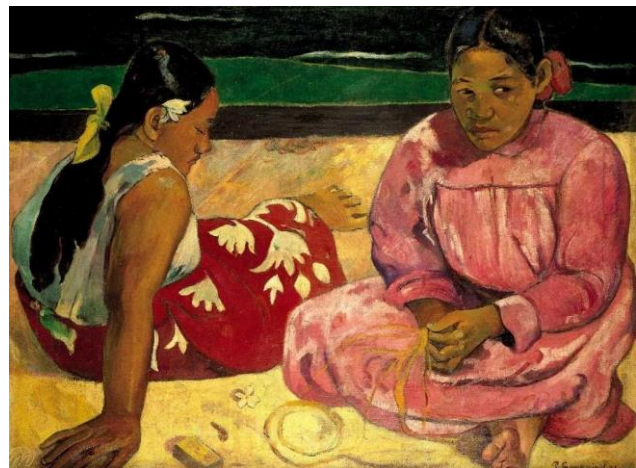
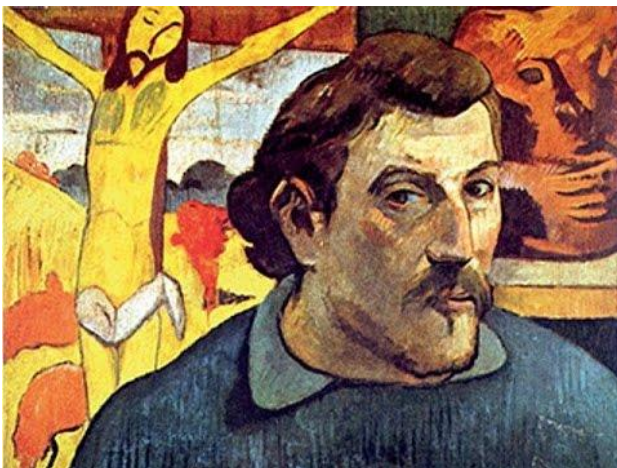
25. VICENT VAN GOGH

Pintor holandés **postimpresionista**, de **finales del siglo XIX**. Se considera un **genio** de la pintura y un **precursor de las vanguardias** del siglo XX. Sus obras reflejan su vida y permiten distinguir **cuatro etapas** en su trayectoria. **La primera etapa** comprende los inicios, entre los años 1880 y 1884, cuando utilizaba **colores oscuros** para mostrar la dura **vida campesina** de la época. **La segunda etapa** coincide con su estancia en Amberes y en París, sus representaciones se basan en **bodegones**, muestra una nueva percepción de la luz, **el color es más intenso y mayor la simplificación** de las obras. **En la tercera etapa**, Van Gogh empieza a crear **figuras con cuerpos retorcidos, colores mucho más intensos y pastosos**. Es cuando convive con Gauguin en Provenza y se corta el lóbulo derecho de su oreja. En **la cuarta etapa** Van Gogh acaba su trayectoria utilizando una técnica y un uso del color mucho **más expresionistas**. Las escenas son **más dramáticas**, destacan molinos y espirales, así como una **exageración en las líneas ondulantes**. Algunas de las obras más importantes y conocidas del autor son: ``La Noche estrellada`` y ``El segador``, autorretratos, paisajes, el Café.



26. GAUGUIN

Pintor **postimpresionista** francés de **finales del siglo XIX** (1848-1903). Su estilo se caracteriza principalmente por el uso del **color plano, intenso, irreal** y un dibujo bastante sintético. Le interesó el mundo indígena de la Polinesia, **la vida sencilla y primitiva**, que representa en muchas de sus obras. Gauguin es un **precursor de las vanguardias**, influyó en multitud de artistas vanguardistas como los fauvistas (Henri Matisse) y Pablo Picasso, **abriendo paso** al Arte moderno. Compartió experiencias y vida con Van Gogh. Es conocido por sus representaciones de las mujeres tahitianas. Algunas de sus obras más relevantes son ``Visión después del sermón`` y ``Ta matete``.



27. TOULOUSE LAUTREC

Pintor y cartelista francés **postimpresionista** y bohemio, conocido por la representación de la vida nocturna parisina en sus obras a finales del siglo XIX.

Este importante artista, es considerado como uno de los mejores representantes del arte

moderno francés y un **precursor de las vanguardias**. Destaca por plasmar la **espontaneidad y dinamismo** en sus obras, con **trazos rápidos y expresivos** que ayudan a definir los personajes. Su obra muestra una clara **influencia de la fotografía y las estampas japonesas**.

Algunas de sus creaciones son: "Autorretrato ante el espejo", "Retrato de Vicent Van Gogh" o los carteles de espectáculos nocturnos "Baile en el Moulin Rouge"



28. WALTER GROPIUS

Arquitecto alemán del periodo de entreguerras del siglo XX, fue **director de la Bauhaus**, escuela de artes donde los alumnos recibían una educación integral (técnica, artística, teórica y práctica) intentando conciliar el mundo del arte y la producción industrial. Proyectó el **edificio de la Bauhaus de Dessau** (1924). Era una estructura **funcional o racionalista**, compuesta de cinco cuerpos prismáticos, comunicados entre si, adaptado cada uno a su función. Gropius es uno de los **precursores de la arquitectura contemporánea**.



29. MIES VAN DER ROHE

Arquitecto del siglo XX. Representante alemán del **racionalismo arquitectónico**, nació en 1886 y emigró a EEUU. Se formó con Bruno Paul y con Peter Behrens, sucedió a Gropius en la dirección de la Bauhaus hasta que fue cerrada por los nazis. La arquitectura de Mies se caracteriza principalmente por la **sencillez de los elementos estructurales**, así como por la **composición geométrica y por la ausencia total de elementos ornamentales** o decorativos, basándose siempre en la armonía de la **proporcionalidad**. En cuanto a los materiales, emplea la **pedra, el mármol, el acero y el vidrio**, además de trabajar con el **hormigón como elemento estructural** y como material de acabado exterior. Realizó proyectos para rascacielos, villas o viviendas unifamiliares. Los encargos recibidos por particulares para casas de campo, como la “*Villa Wolf*”, “*la casa Esters*”, “*la casa Lange*” y “*la casa Kempfeld*”, son ejemplos de sus principios arquitectónicos. Construyó el “*pabellón de Alemania*” para la exposición universal de Barcelona de 1929.

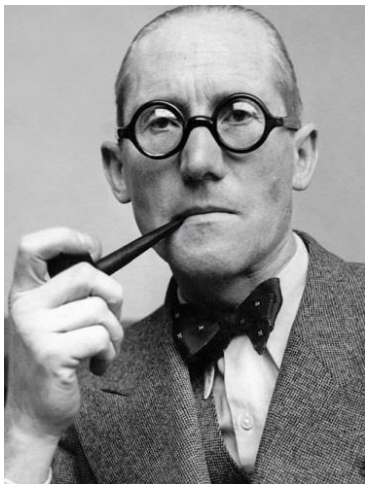


30. LE CORBUSIER

Charles-Édouard Jeanneret: nació en 1887 en Suiza, donde estudió artes y oficios. Se trasladó a París adoptando el seudónimo de Le Corbusier, allí trabajó en el estudio del arquitecto Auguste Perret. Después viajó a Alemania para estudiar las tendencias arquitectónicas de ese país y conoció a Mies van der Rohe y a Walter Gropius. Sigue la estética racionalista (las formas están al servicio de la función), pero el añade los **volúmenes armoniosos**. Las obras quedan desprovistas de todo lo decorativo.

En 1948 publica **El Modulor**, un ensayo sobre la **relación matemática entre las medidas del hombre y la naturaleza**. El Modulor es un estudio de las relaciones de proporción entre el hombre y los edificios que habita, continuando la línea de **Vitruvio, Leonardo de Vinci y Alberti**.

Sus principios arquitectónicos se manifiestan en las casas unifamiliares *‘Villa de Garches’* y *‘Villa Saboya’*, en el bloque de viviendas denominado *“La Unidad de habitación”*. También experimentó con el **expresionismo** como se aprecia en la *“Iglesia del Notre Dame de Rochamp”*



NURIA

31. FRANK LLOYD WRIGHT:

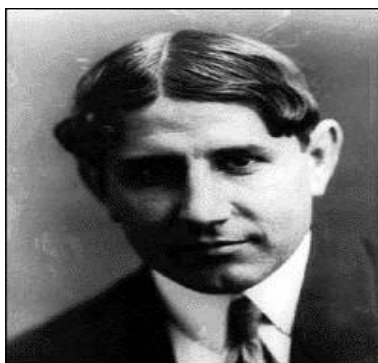
Arquitecto estadounidense, considerado como uno de los principales maestros de la arquitectura del **siglo XX**. Fue **discípulo de Sullivan** y uno de los precursores de la **arquitectura orgánica** que trata de integrar la arquitectura en la naturaleza, inspirándose

en la cultura japonesa y maya. Sus obras más conocidas son "*La casa de la cascada*", obra maestra de la arquitectura orgánica. En el "*Museo Guggenheim*" de Nueva York utiliza un lenguaje arquitectónico **expresionista**.

arquitectura del **siglo XX**. Fue **discípulo de Sullivan** y uno de los precursores de la **arquitectura orgánica** que trata de integrar la arquitectura en la naturaleza, inspirándose en la cultura japonesa y maya. Sus obras más conocidas son "*La casa de la cascada*", obra maestra de la arquitectura orgánica. En el "*Museo Guggenheim*" de Nueva York utiliza un lenguaje arquitectónico **expresionista**



32. PABLO GARGALLO Pablo Emilio Gargallo Catalán fue un escultor y pintor español del primer tercio del siglo XX. Es considerado como uno de los escultores más importantes e innovadores del siglo. En París contactó con el grupo cubista y desarrolló la técnica de ensamblar láminas de hierro y cobre, para crear diferentes planos que permitieran configurar la obra final, al modo cubista. Le interesó el estudio del **hueco y el vacío** en la escultura, las formas **cóncavas y convexas**. Rompe con la escultura tradicional maciza **abriendo huecos** y jugando con el interior y el exterior.. La escultura



"*El profeta*", 1933, culmina con toda su trayectoria, incorpora la **vanguardia cubista**, conjuga el **volumen y el vacío** y posee una gran energía de carácter **expresionista**.

33. MARINETTI

Filippo Tommaso Marinetti fue un ideólogo, poeta y editor italiano del siglo XX.. Como líder del movimiento futurista, escribió el **manifiesto** en **1909**, e intervino en numerosas obras, antologías, tomas de posición, etc. Hacia 1920, cuando el futurismo ya era un fenómeno del pasado y aparecieron nuevos movimientos vanguardistas en Europa, Marinetti comenzó a mostrar simpatías por el fascismo. Un de sus poemas más famosos es el de



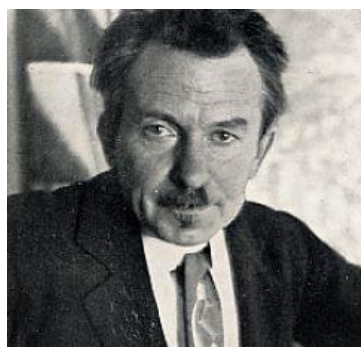
"Las 5 estrellas"

34. GIACOMO BALLA

Giacomo Balla fue un pintor y escultor italiano del siglo XX, uno de los fundadores del movimiento **futurista**. Estudió en la escuela nocturna de dibujo de Turín. Inicialmente su pintura impresionista muestra interés por el análisis cromático. Posteriormente adopta la técnica de la disolución de lo visible en puntos de color como los neoimpresionistas puntillistas.

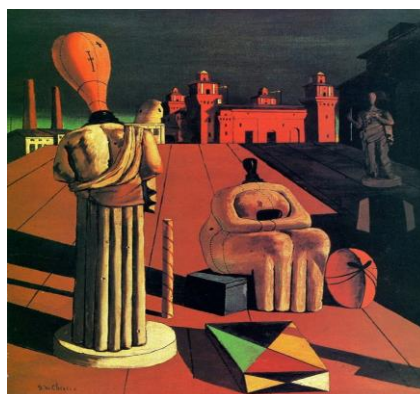
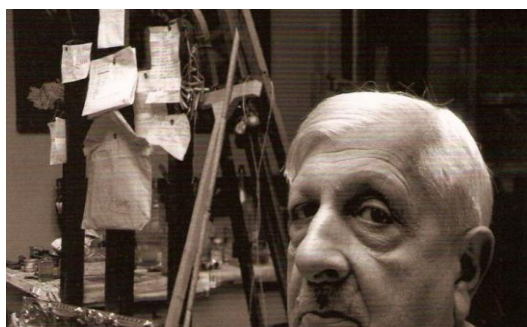
Participó del ideario anarquista como algunos puntillistas (Pisarro).

Utiliza la **técnica puntillista para pintar según los principios del futurismo: dinámica y velocidad**. Un ejemplo que demuestra estos dos temas es su obra "*Dinamismo de un perro con correa*".



35. GIORGIO DE CHIRICO

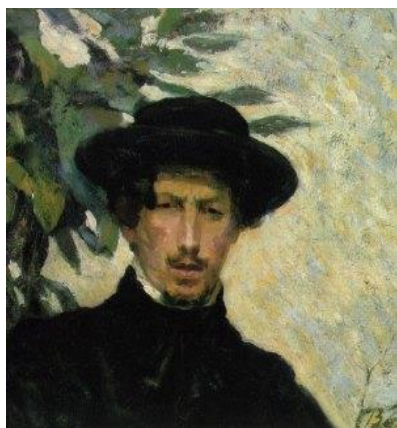
Giorgio de Chirico fue un pintor italiano de la primera mitad del siglo XX. De Chirico es reconocido por haber fundado el movimiento artístico "**scuola metafísica**" con ayuda de Carlos Carrà. Sus pinturas muestran plazas típicas de ciudades italianas, idealizadas, con mucha profundidad y yuxtaposiciones de objetos. Representa un mundo visionario que se entrelazaba casi inmediatamente con la mente inconsciente, más allá de la realidad física. Este movimiento se considera un **antecedente del Dadaísmo y el Surrealismo**. Una



obra muy famosa de De Chirico es "*Las musas inquietantes*".

36. UMBERTO BOCCIONI

Umberto Boccioni fue un pintor y **escultor** italiano de la primera mitad del siglo al XX, teórico y principal exponente del movimiento **futurista**. Junto con Marinetti, Carrà, Russolo, Balla y Severini firmó el Manifiesto de los pintores futuristas (1910) en Milán. Según este manifiesto, el artista moderno debía liberarse de los modelos y tradiciones figurativas del pasado, para centrarse solo en el mundo contemporáneo, **dinámico y en continua evolución**. Como temas proponía la ciudad, los automóviles y la caótica realidad cotidiana. Una de sus obras más famosas es la escultura llamada "*Formas únicas de continuidad en el espacio*".



Jesús López.

37. MARCEL DUCHAMP

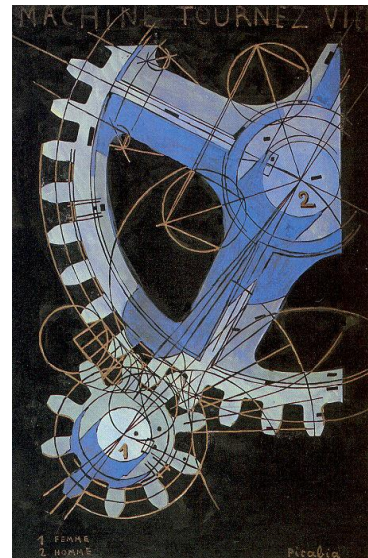
Fue un artista francés nacido en Normandía en 1887. Su arte provocativo y rompedor fue una gran influencia para el desarrollo del surrealismo, el dadá y el Pop Art. Pasó por el impresionismo, el fauvismo y el cubismo, antes de llegar al **dadaísmo**, movimiento en el que destacaría y con el que se identificaría debido a su concepción del arte basado en lo superficial y lo fugaz. Creó los **ready-mades**, una característica muy presente en el dadaísmo, que consiste en sacar objetos de la vida cotidiana de su entorno habitual y presentarlos como una obra de arte. Una de sus obras más conocidas es “*La Fuente*” o “*La Gioconda con bigote*”.



38. FRANCIS PICABIA

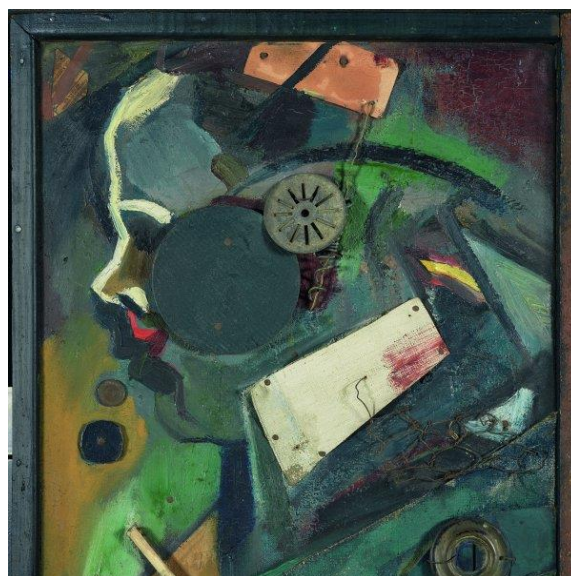
Fue un pintor francés de la primera mitad del siglo XX, comenzó siendo impresionista y fauvista, experimentó con las tendencias más vanguardistas como el cubismo y la abstracción, para finalizar en el movimiento **dadaísta**.

Durante la década del 1910, Picabia formó parte del **grupo dadaísta de Zurich** y participó en varias exposiciones de arte moderno, también en Nueva York. Fue en esta época cuando desarrolló su estilo más característico, el “**maquinista**”, representación de máquinas con una simbología humana. Más tarde, desarrolló un nuevo estilo “**monstruos y transparencias**”, y posteriormente regresó al **surrealismo**. Algunas de sus obras destacadas son “Aello” y “Craccae”, entre otras.



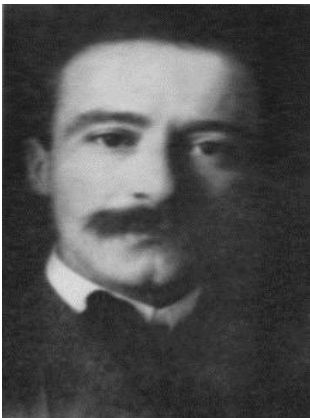
39. KURT SCHWITTERS

Fue un pintor **dadaísta** alemán nacido en Hannover, de la primera mitad del siglo XX. Comenzó siendo un pintor expresionista. Es conocido por los **“Merz”**, collages formados con desechos; este tipo de obras le condujeron a la fama. Se enmarca dentro del dadaísmo, contribuyó a la modernización de la tipografía y el diseño gráfico. Schwitters, también formó parte de otros movimientos artísticos como el **“Abstraction-Creation”**. Entre sus obras más representativas se puede destacar: *“The And-picture”*, *“Merzbild 1ª, el psiquiatra”*. Tanto los materiales que introdujo como las técnicas tipográficas innovadoras, fueron un **gran referente**, posteriormente, en movimientos como el **“Pop Art”**.



40. JULIO GONZÁLEZ

Fue un escultor español de los más importantes del siglo XX. Sus innovadoras esculturas muestran inclinaciones cubistas en su mayor parte, con referencias a la figura humana, aunque frecuentemente tienden a la abstracción, como “Mujer peinándose ante un espejo”. Dedicó su trabajo, sobre todo, a la escultura en hierro, a menudo de grandes proporciones; dotando a este material de nuevos valores constructivos y expresivos. Una de sus obras más destacadas es “Monsieur Cactus” o “Montserrat”, esta fue realizada, como “el Guernica”, durante la Guerra Civil, para el pabellón de España en la exposición universal de 1937 en París.



41. ALBERTO GIACOMETTI

Escultor y pintor suizo nacido en 1901. Se inició en el dibujo y la plástica en la Escuela de artes de Ginebra, antes de trasladarse a París para seguir los cursos de escultura, allí entró en contacto con el ambiente cubista, y más tarde con el grupo surrealista.

Su estilo más singular y característico muestra sus **figuras humanas alargadas y de apariencia nerviosa, muy delgadas y de superficie áspera**, a menudo de tamaño natural, que pueden estar representadas solas o en grupo. Son estas obras las que han hecho de Giacometti uno de los artistas más originales del siglo XX, en estas creaciones se representa la **soledad y el aislamiento del hombre**. Una de sus obras más destacadas es “El Hombre que señala”.



42. FERNANDO BOTERO

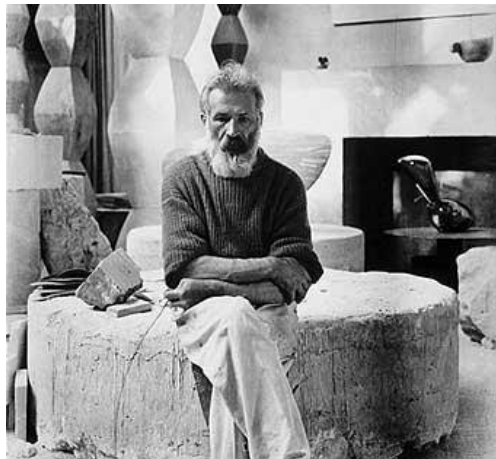
Es un pintor, escultor y dibujante colombiano nacido en 1932. Su enseñanza e iniciación artística fue autodidacta aunque también ingresó en una academia de la cual fue expulsado por sus dibujos considerados obscenos. Viajó a España donde vivió vendiendo dibujos y pinturas en las inmediaciones del Museo del Prado. Comenzó a experimentar con el color, la pincelada y el formato, hasta el punto de casi abandonar su estilo propio, caracterizado por la **manipulación del volumen**. Consciente de esto, Botero vuelve a su estilo habitual de colores planos y representaciones figurativas, tanto en pintura como en escultura. Sus obras se caracterizan por el **gran volumen de las figuras humanas y animales**. Una de sus obras más destacadas es *“La Muerte de Pablo Escobar”*, *“La Mano”* o *“La Familia presidencial”*.



43. CONSTANTIN BRACUNSI

Es un escultor vanguardista de la primera mitad del siglo XX. Nació en Rumania y estudió bellas artes, en París entabló relación con Rodín.

Concibe la escultura como un bloque, este artista rechaza las formas realistas y naturalistas que inspiraban a autores como Rodin. Busca las formas puras y esenciales, **tiende a la simplicidad, y a la abstracción**. Los **volúmenes son cerrados** y las superficies de sus esculturas son muy **lisas**. Una de las obras más conocidas de Bracunsi es “Madame Pogany”.



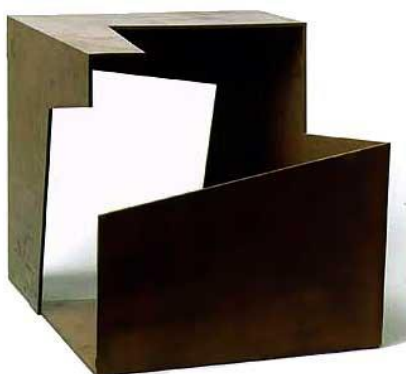
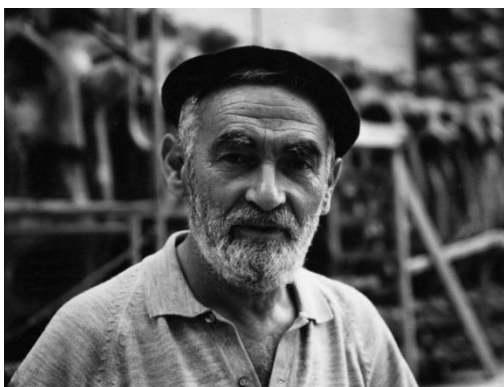
44. EDUARDO CHILLIDA

Escultor vasco, es uno de los escultores españoles más importante del siglo XX. Se inspira en las obras de Picasso. En París esculpe obras figurativas que remiten a las antiguas esculturas de lo kuroi o korai griegas. Más adelante conoció el material que le cambiaría la vida, **el hierro**. Crea unas **esculturas abstractas** interesantes en las que juega con las **líneas mixtas** y el espacio. También trabaja con grandes instalaciones escultóricas en las ciudades o en espacios naturales, sus obras más representativas son “*El elogio del horizonte*” o “*el peine del viento*”.



45. JORGE OTEIZA

Es un escultor vasco, clave para conocer la vanguardia de los años 50. Empezó a introducir oquedades en sus esculturas, le interesa el **hierro** y el espacio **lleno y el vacío** de la escultura. Su obra es **abstracta**, juega con la **geometría y la proporción**, creando piezas cada más **esenciales y místicas**. Sus obras más características son “*caja vacía*” y “*homenaje a mallarme*”.



46. ALEXANDER CALDER

Fue un ingeniero y escultor norteamericano del siglo XX que comenzó a crear figuras de animales en madera y alambre. Poco a poco fue simplificando sus figuras hasta llegar a la **abstracción** y descubrió que estas ganaban **dinamismo** si se movían en realidad, así nacieron sus innovadores **móviles**, que acabarían por ser el germen de la **escultura cinética**. Empezó con esculturas muy pequeñas y fueron creciendo a lo largo de los años hasta llegar a esculturas monumentales instaladas en calles y plazas. Sus obras más representativas son “Gamma” “Pointes et Courbes” y “Aula magna, en las nubes”.



47. HENRY MOORE

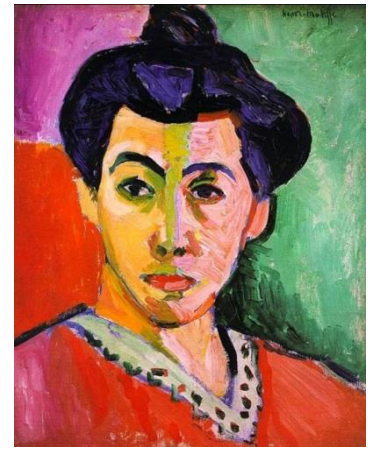
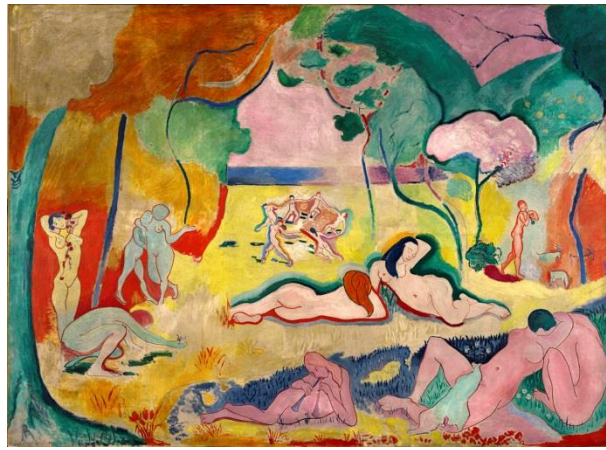
Es un escultor británico de la segunda mitad del siglo XX, en su infancia decidió que quería dedicarse a la escultura. Le atraen por igual los artistas del renacimiento y las obras escultóricas de las culturas de América prehispánica. Con estas influencias Henry Moore creó un estilo muy personal. Sus esculturas de bronce y mármol que pueden ser contempladas en numerosos lugares del mundo como obras de arte público. Se centran en la **figura humana**, específicamente, en la mujer. Es un escultor **figurativo**, aunque interprete las figuras de una manera peculiar, tendiendo a la abstracción y recurriendo a soluciones como la **exageración de las formas**, el empleo del **hueco** como medio fundamental de expresión y el claro predominio de la **línea curva**. Sus obras más representativas son las del tipo "*figura tumbada*".



April Martinez.

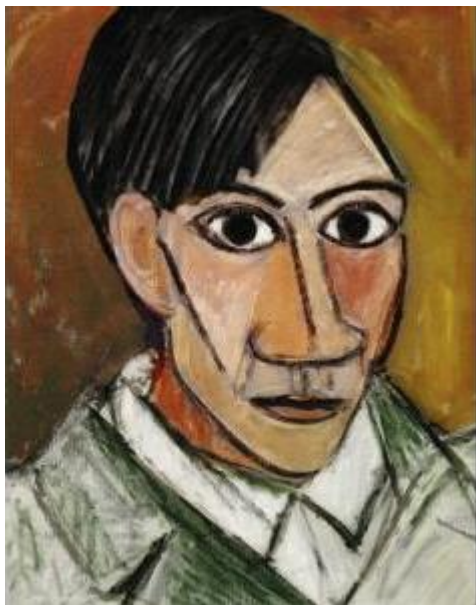
48. MATISSE

Henri Matisse nació a finales del siglo XIX en Francia. Fue un pintor **fauvista** francés conocido por el **uso arbitrario y plano del color** y por su original y **fluido del dibujo**. Grabador, escultor y pintor, Matisse es reconocido ampliamente, junto a Pablo Picasso, como uno de los grandes artistas del siglo XX. Entre sus obras destaca "*La alegría de vivir*", "*La Danza*", "*La raya verde*".



49. PICASSO

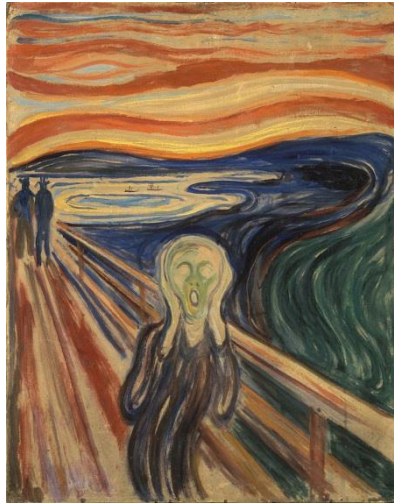
Nació a finales del siglo XIX en Málaga. Es uno de los artistas más importantes del Arte Contemporáneo, considerado uno de los **genios** de la pintura. Sus trabajos están presentes en museos de todo el mundo. Junto a George Braque, creó el movimiento **cubista** en París, en 1907, inspirándose en el tratamiento de las figuras que hacía Cezanne, **rompieron con la perspectiva clásica** . Es importante destacar las influencias de la **escultura africana** y la **tradición española** en sus obras, como “*Las Señoritas de Avignon*” considerada la primera obra cubista, “*El Guernica*” (obra expresionista, simbolista y cubista que critica la violencia de la guerra).



50. EDVAR MUNCH

Fue un pintor y grabador noruego nacido a finales del siglo XIX, caracterizado por reflejar en sus obras **sentimientos relacionados con las tragedias humanas**, como la soledad, la angustia y a muerte. Se le considera uno de los **padres del expresionismo** ya que sus

obras transmiten emociones muy intensas. Utiliza **la distorsión de la línea y simbolismo del color** para conseguir la fuerza expresiva que tiene sus obras. En París conoció a los postimpresionistas y se sintió atraído por la obra de Gauguin. Sus obras más conocidas son *“El grito”* y *“Ansiedad”*, obras muy influyentes en el **expresionismo alemán** del siglo XX.



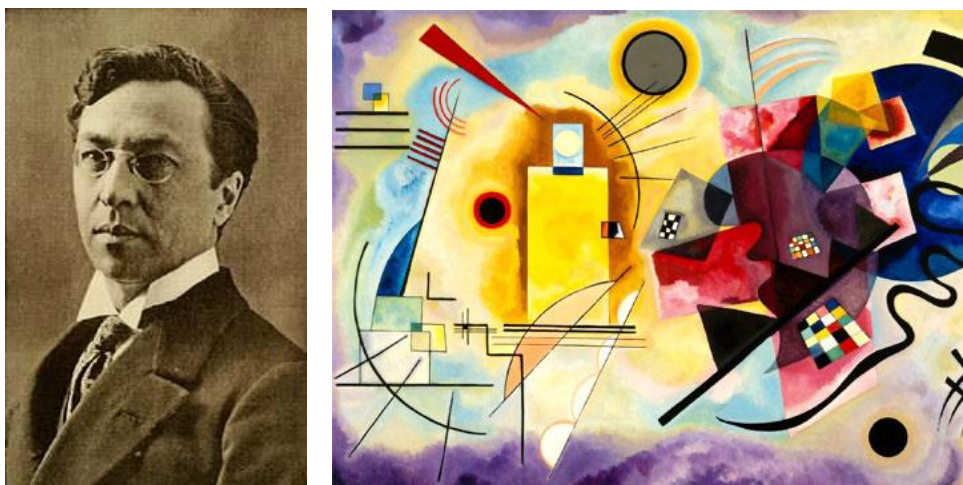
51. KIRCHNER

Ernst Ludwig, es un pintor expresionista alemán nacido en 1880 y fundador del grupo de artistas **"El puente"**. Los componentes de este colectivo se caracterizaban por experimentar con el primitivismo, los trazos y los colores planos, proyectaban una nueva visión de la naturaleza y la vida urbana. Kirchner fue considerado un artista "degenerado" por los nazis. Se alistó voluntariamente a la I Guerra Mundial y sufrió un colapso nervioso, que le llevó al suicidio. Entre sus obras , destaca ***Escena de calle de Berlín 1914***



52. KANDINSKY

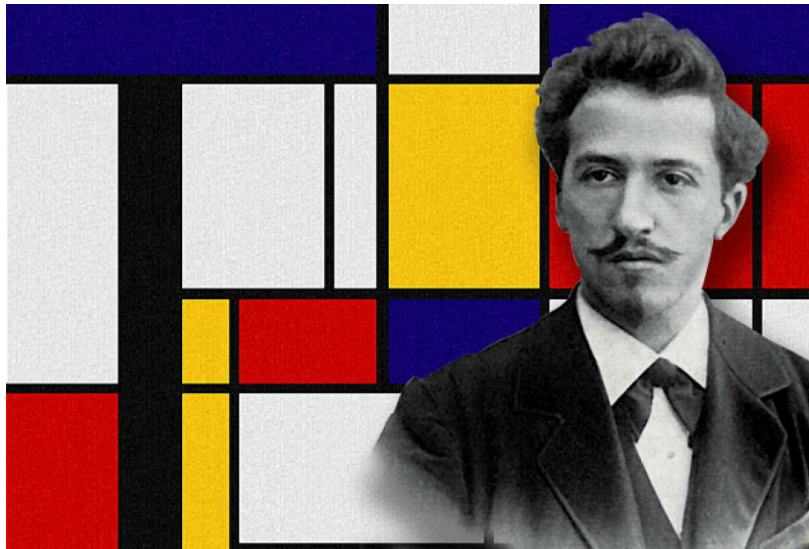
Pintor ruso nacido a finales del siglo XIX. Es uno de los grandes pintores del siglo XX, fue un importante **teórico del arte**. En 1910 escribe **“De lo espiritual en el arte”**, sostiene que el arte es la expresión de una verdad interior. Considera que la pintura tiene un lenguaje propio, el del color, a través del cual **la pintura transmite emociones**. Formó parte del colectivo expresionista **El jinete azul**. Kandinsky fue uno de los padres de la **abstracción** basándose en el estudio del lenguaje de la pintura y la línea como explica en su libro **“Punto y línea sobre el plano”**. Impartió clases Teóricas en la famosa Escuela de **Bauhaus**. Su obra pictórica es muy importante, destacan las **Improvisaciones** y las **composiciones** **“Composición N.8”**



Sofía Otero.

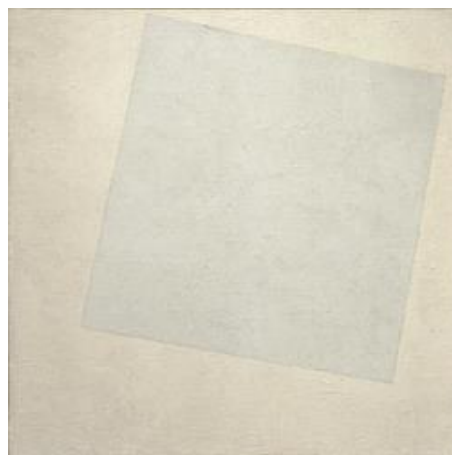
53. PIET MONDRIAN.

Pintor holandés del siglo XX del periodo de las vanguardias. En sus inicios, era naturalista y simbolista, fue evolucionando y probando nuevos estilos. En París descubrió el cubismo, pero en 1913, experimentó un avance hacia la abstracción. En 1917 Mondrian desarrolló la tendencia del **Neoplasticismo** que buscaba la valoración de los elementos básicos. La figura se sustituye por **líneas rectas horizontales y verticales** que se cruzan en ángulos rectos. Las superficies separadas por líneas negras están relacionadas entre sí por la **proporción áurea**. Los **colores son primarios y planos**. Es considerado uno de los padres del arte abstracto y del Neoplasticismo. Posteriormente, vivió en Nueva York donde se interesó por la música del Jazz, esta influencia aumentó su paleta cromática. Un ejemplo típico de obra neoplasticista es **“Composición II”**



53. KAZIMIR MALEVICH (1878-1935)

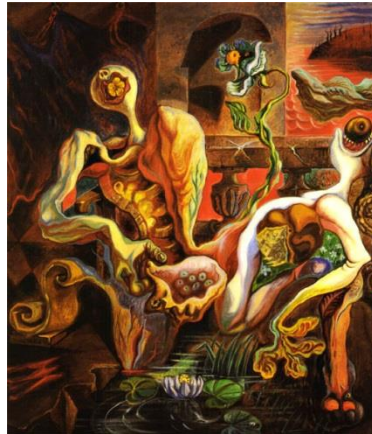
.Pintor ruso vanguardista del siglo XX. Su importancia viene determinada por ser el máximo representante del **Suprematismo**. Esta corriente defiende la **abstracción geométrica** en Rusia, cuyo objetivo era la **supremacia de la sensibilidad pura en el arte**. Malevich evolucionó desde el postmodernismo, cubismo y más tarde el futurismo. A partir de entonces, su arte se centró en la representación de figuras geométricas, especialmente el cuadrado sobre un fondo blanco. Algunas de sus obras más representativas son *“Blanco sobre blanco”*, *“Cuadrado negro sobre fondo blanco”*, *“Suprematismo: cruz negra y roja”*, *“Círculo negro”*



54. ANDRÉ MASSON (1896-1987)

André Masson. Pintor vanguardista francés del siglo XX. Fue una de las grandes figuras de la pintura **surrealista** y expresionista abstracta. Sus obras se caracterizan por la

abundancia de **collages con materiales innovadores como la arena y la goma arábica** que aplicaba sobre los lienzos antes de empezar a pintar. Además eran arriesgadas y comprometidas respecto a su tiempo, por lo que la I Guerra Mundial y la Guerra Civil española marcaron su trayectoria. La naturaleza fue importante en sus obras porque pasó su infancia en un ambiente rural. Algunas de sus obras más representativas son “*Los fumadores*” o “*La metamorfosis de los amantes*”



55. JOAN MIRÓ (1893-1983)

Joan Miró. Pintor español, considerado una de las grandes figuras del arte surrealista del siglo XX. Desarrolló un estilo personal cercano al **surrealismo abstracto** que le convirtió en un artista de gran influencia para sus contemporáneos y futuras generaciones. Antes de 1920, usaba los colores brillantes característicos del fauvismo y se interesaba por la fragmentación del cubismo. A partir del 1920 sus obras adquieren un lenguaje propio, creado a partir de **formas orgánicas y símbolos como colores vivos, sobre todo el azul, rojo, amarillo, verde y negro**. Sus obras estaban influenciadas por el paisaje de Mallorca. Miró muestra la rebeldía y una gran sensibilidad por los acontecimientos políticos y sociales. Experimentó con collages, dibujos sobre papeles de diferentes texturas y los grabados. Algunas de sus obras son “*Campesino catalán con guitarra*”, “*El Carnaval de Arlequín*”, “*Mujeres y pájaros a la luz de la luna*”



56. RENE MAGRITTE (1898-1967)

Rene Magritte. Pintor belga del siglo XX, periodo de vanguardias. Pertenecía al estilo **surrealista figurativo** y se caracteriza por sus ingeniosas y provocativas imágenes. Pretendía con sus obras cambiar la percepción preacondicionada de la realidad y forzar al observador a hacerse h́iper sensitivo a su entorno.

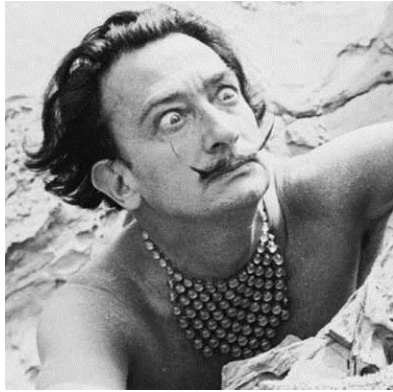
En sus obras es muy habitual ver juegos de **duplicidades, ausencias y representaciones** dentro de las representaciones. Desarrolla un estilo muy personal con śmbolos que giran alrededor de la **relaci3n entre el lenguaje y sus objetos**. Algunas de sus obras ḿs conocidas son *“Los amantes”*, *“ El Imperio de la Luz”* y *“El hijo del hombre”*, *“La llave de los campos”*.



57. SALVADOR DALÍ (1904-1989)

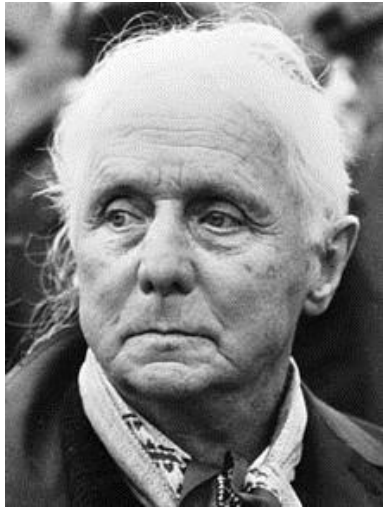
Salvador Dali. Pintor vanguardista espaol del siglo XX. Era uno de los mayores exponentes el **Surrealismo Figurativo**. Sus obras estaban influenciadas por las teorías freudianas del inconsciente y la interpretaci3n de los sueos. Es por ello que se aleja de la

realidad para representar un mundo subjetivo, controlado por los sueños y las alucinaciones. Los temas de sus cuadros son **el deseo y los temores** del ser humano. Se caracteriza por ser un pintor provocativo y reflejar los aspectos más ocultos de su vida erótica, sus fantasías y sus deseos. Fue el creador del método paranoico crítico. Utiliza algunos elementos o imágenes relacionadas con él como su rostro durmiendo, los relojes blandos o las hormigas, entre otros. Algunas de sus obras más conocidas son “*La Persistencia de la memoria*”, “*El Gran masturbador*”



58. MAX ERNST (1891-1976)

Nació el 2 de Abril de 1891 en Brühl (Alemania) y formó parte del grupo dadaísta de Colonia y es uno de los mayores representantes del movimiento **surrealista** desde 1919. Este pintor destaca por utilizar novedosas técnicas pictóricas, muy influenciadas por el surrealismo y el sentimiento autómatista surrealista; Entre estas técnicas se pueden encontrar la **técnica del goteo**, mediante el uso de una lata agujereada, la técnica del “**frottage**” que consistía en reproducir ciertas texturas pintando en un folio situado sobre una textura en particular, o la técnica de la **decalcomanía**, que le permitía reproducir figuras de manera simétrica. Sus obras están caracterizadas por la aparición de ciertas **formas orgánicas que le dan un halo onírico**, imaginario e inquietante casi como si fuera una pesadilla. Este artista fue muy importante debido a la invención de la técnica del frotado y fue la **inspiración de artistas posteriores como Jackson Pollock**. Entre sus obras más conocidas se encuentran, “*El elefante de las Célebes* ”(1921), perteneciente al surrealismo y “*Ubú imperator*” (1923), perteneciente al dadaísmo.



59. MARC CHAGALL (1887-1985)

Es un pintor judío de origen ruso, quien emigró a USA, Alemania y finalmente a Francia. Este pintor se caracteriza por realizar una síntesis entre el **cubismo** , con la ruptura de la perspectiva y la superposición de planos, guardando una estética y una composición radial muy cuidada, y del **fauvismo** debido a la arbitrariedad del uso de los colores y del **surrealismo** , porque introduce fantasías irreales. Chagall se inspira en sus propias vivencias dentro de su familia judía en Rusia y en el folclore de ese país. Además, suele mostrar una perspectiva bastante infantil, combina la racionalidad con la imaginación y lo real con lo irreal del subconsciente. Sus obras más representativas son *“La aldea y yo”* (1911) o *“El cumpleaños”* (1915).



60. FRIDA KAHLO (1907-1954)

Nació el 6 de Julio de 1907 en Coyoacán (México) Fue una pintora mexicana, y gran activista del partido comunista mexicano, junto a su marido Diego Rivera (un muralista muy famoso). Su pintura estuvo muy marcada e influenciada por sus vivencias, la lucha

contra sus múltiples enfermedades y las tragedias que vivió como por ejemplo sus dos abortos. Así mismo, en su obra estaba muy bien reflejado un conflicto constante entre la felicidad y la cruda realidad que le tocó vivir, adquiriendo así *un carácter metafórico*, que la vinculó al movimiento surrealista que renegó después de conocer al líder, Breton. Al igual que otros pintores, Kahlo adquirió un carácter nacionalista que hizo que sus obras adquirieran **una estética precolombina**, autorretratándose con vestidos y tocados típicos mexicanos. Sus obras trataban temas principalmente autobiográficos de una manera extremadamente sentimental. Las obras más significativas de Frida Kahlo, fueron “*Henry Ford Hospital*” (1932), “*Autorretrato con monos*” (1943) o “*Las dos Fridas*” (1939), entre otras. Frida Kahlo fue una figura muy importante del movimiento feminista y una de las pocas mujeres con gran renombre en la política y en el arte, campos en los que predominaban los hombres.



61. MARUJA MALLO (1902-1995)

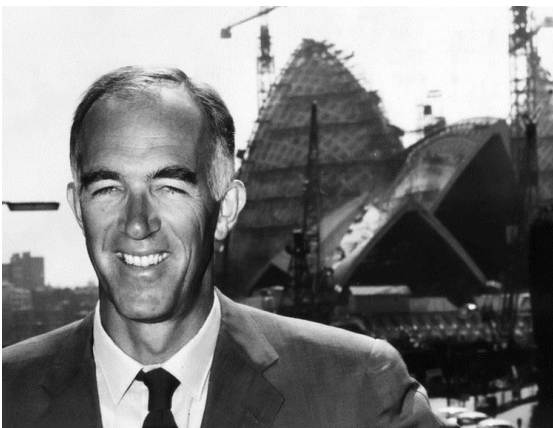
Nació en Lugo (España) y fue pintora e ilustradora de la vanguardia. En 1922 se traslada a Madrid a estudiar en la academia de Bellas Artes de San Fernando, donde conoció al círculo surrealista y la **Generación del 27**. Fue la responsable de ilustrar algunas obras de Rafael Alberti y la revista de “Occidente”. Experimentó con el **surrealismo, el realismo y el expresionismo**. Debido a sus influencias, su obra está cargada de surrealismo; una de sus obras más representativas es “*El canto de la espiga* (1939)”. Es una de las pinturas vanguardistas silenciadas más importantes.



62. JØRN UTZON (1918-2008)

Nació el 9 de Abril de 1918 en Copenhague (Dinamarca) y fue un arquitecto danés contemporáneo considerado como uno de los mejores de su país. Su estilo estaba fuertemente **influenciado por la arquitectura orgánica de Wright y de Aalto**. Su obra más importante es la Ópera de Sydney comenzada por él en 1957 y finalizada por su hijo en el 1977. Esta obra está planteada como una cáscara de naranja en el exterior e inspirada por el movimiento de las olas en el interior.

Aparte de la Ópera de Sydney, Utzon también diseñó la escuela secundaria de Helsingor, el pabellón para la Feria Mundial de Copenhague y el Teatro de Zurich. Fue importante porque propuso unos diseños muy originales para la época y posteriormente reconocidos con el premio Pritzker en 2003.



63. RENZO PIANO (1937)

Nació el 14 de Septiembre de 1937 en Génova (Italia) y es considerado como el arquitecto de **alta tecnología**. Durante su juventud, examinó las obras de Le Corbusier y desde entonces no ha dejado de evolucionar en la creación de sus construcciones. A

pesar de que sus construcciones sean modernas, Piano, defiende que construye acorde a la geografía y la cultura del territorio.

Piano es considerado un revolucionario por utilizar **materiales como el vidrio las tuberías y el hierro** como elementos constructivos. Su construcción más emblemática es el centro Georges Pompidou (París), aunque con la construcción con la que fue premiado con el Pritzker fue el aeropuerto de Osaka, en Japón.



1. Richard Rogers
2. Philip Johnson
3. Frank O. Gehry
4. Antoni Tàpies
5. Jackson Pollock
6. Mark Rothko

Ismael

71. ANDY WARHOL

(6 de agosto de 1920 – Nueva York, 22 de febrero de 1987)

Fue un artista plástico y cineasta estadounidense que desempeñó un papel crucial en el movimiento y desarrollo del **pop art**.

Warhol utilizó medios diferentes para crear sus obras, como el dibujo a mano, la pintura, el grabado, la fotografía, la escultura...

Warhol comenzó con el pop art realizando imágenes tomadas de dibujos animados y anuncios televisivos que pintaba con salpicaduras de pintura. Le interesaba la presentación icónica de una marca comercial o una celebridad, tratando de suprimir cualquier huella de la mano del artista en sus pinturas.

Una de las obras más emblemáticas fue las "latas de sopa Campbell" y las imágenes multicolor serigrafiadas de Marilyn Monroe.



72. FRANK STELLA

(12 de mayo de 1936) Es un pintor y grabador estadounidense, reconocido por su trabajo en las áreas del **minimalismo** y de la **abstracción pospictórica**.

Actualmente se le considera como uno de los más reconocidos pintores norteamericanos de la postguerra, además, de ser el precursor de la **pintura abstracta sin ilusiones pictóricas, ni referencias psicológicas o metafísicas** en la pintura del siglo XX.

Una de las obras más reconocidas de Fran Stella es el "Harran II", "Shoubeegi" y "El dilema de Jasper".

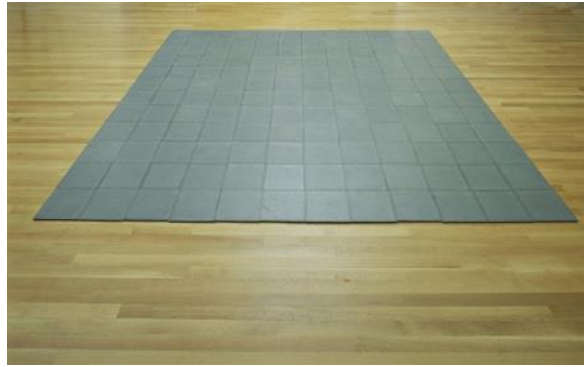


73. CARL ANDRÉ:

(16 de septiembre de 1935). Es un escultor y poeta estadounidense, figura predominante dentro del movimiento conocido como **minimalismo**.

Se caracterizó por realizar obras con una **ausencia completa de materia cultural**: sus piezas de metal en el suelo, sus vigas de madera apiladas y sus hileras de objetos similares que no requiere que la gente tenga conocimientos de arte para ser comprendidos.

Las obras más importantes de Carl André son "*144 Lead Square*", "*Hour Rose*" y "*4 Bloks and Stones*".



74. VICTOR VASARELY

(Pécs, Hungría, 9 de abril de 1908 - París, Francia, 15 de marzo de 1997)

Fue un artista al que se ha considerado a menudo como el padre del **optical art**.

Comenzó a estudiar medicina pero lo dejó ya que le empezó a interesar el arte abstracto y por la escuela de Muheely (principios de la Bauhaus), a la vez le atrajeron Mondrian y Malévich y se interesó por la astronomía.

Desarrolló un modelo propio de arte **abstracto geométrico**, con **efectos ópticos de movimiento**, antigüedad de formas y perspectivas, e imágenes inestables. Utilizó diversos materiales pero usando **un mínimo de formas y de colores** y es caracterizado por la **pintura mesurada, reposada, racional y serena**. Sus obras más significativas son: "*Vega-Nor*", "*Zebra*" y "*Orion-K*" entre muchos más.



75. JOSEPH KOSUTH

(Toledo, EE.UU., 1945) Es un artista estadounidense de los más importantes líderes del **arte conceptual**, llegando al **rechazo absoluto de cualquier tipo de producción de obras**, debido a su carácter ornamental. Llegó a declarar que "el arte es, de hecho, la definición del arte".

Se formó básicamente en el campo artístico, también llevó a cabo estudios de filosofía y antropología, esto hizo que su trayectoria en sus obras se plasmase su conocimiento y

afinidad con los métodos de investigación y de esta forma haciendo que sus creaciones más conocidas lleven por título **investigaciones**. Sus obras más significativas son: "Una y tres sillas", "Four colors, four words" y "Zero y Not".



76. MARIO MERZ

(Milán, 1 de enero de 1925 - Turín, 9 de noviembre de 2003). Fue un artista italiano relacionado con el **arte povera**.

Las obras de Merz, con su energía, luz y materia, lo colocaron dentro del movimiento que Germano Celant llamó arte povera, que, junto con el futurismo, es uno de los más influyentes movimientos de arte italiano en el siglo XX. M. Merz es famoso, sobre todo, por sus **iglúes** formados con materiales diversos, que comenzó a confeccionar en 1968. Merz también utilizó de forma frecuente la **sucesión de Fibonacci**, que apunta al infinito y describen un crecimiento progresivo a partir de la suma de las cifras anteriores, esta sucesión la utiliza para simbolizar el arte y el progreso social.

Sus obras más importantes son: "*Chiaro Oscuro*", "*Senza titolo*" y "*Fibonacci Tables*".



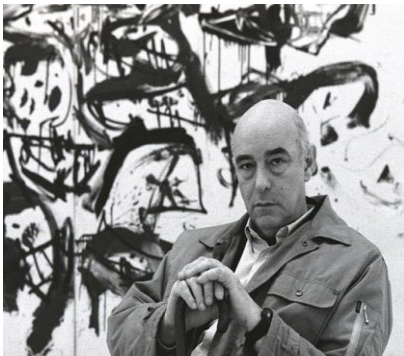
77. Antonio Saura.

Antonio Saura es uno de los principales representantes del **expresionismo abstracto** español. Nació en Huesca en 1930. Estuvo muy **ligado con los surrealistas** con obras como "El marqués de Sade y una adolescente virgen" o las series sobre Constelaciones.

Durante su estancia en París entró en contacto con las vanguardias de la época, con el **informalismo francés y con el arte americano** de Pollock y De Kooning. Su obra evolucionó hacia una pintura de **trazos enérgicos y paleta reducida**, hacia lo **abstracto** y el **arte gestual**.

En 1957 funda el **grupo El Paso** junto con otros artistas españoles destacados de la época como **Pablo Serrano, Luis Feito, Manuel Millares**... Antonio Saura toma del **surrealismo** lo negativo, lo monstruoso, lo antinatural, lo violento y lo intuitivo; el carácter gestual del proceso creativo lo obtiene del **informalismo y la abstracción**.

Utiliza temas variados: autorretratos, desnudos, reinterpretaciones de obras maestras de Goya o Velázquez, entre otros. Algunas de sus obras son "*Retrato imaginario de Goya*", "*Brigitte Baudot*". Quizá la obra más conocida de Saura es "El Grito" inspirada en el Guernica (figura con los brazos abiertos).



78. Francis Bacon.

Francis Bacon fue un pintor de origen irlandés, del siglo XX (murió en Madrid en 1992). Aunque es difícil de encuadrar en un estilo, se le considera una figura destacada de la **Nueva Figuración expresionista**, (tendencia que se desarrolla a lo largo de los años sesenta).

Está considerado el pintor de lo más oscuro del alma humana. Vivió con una gran inestabilidad psicológica debida a los traumas acarreados por la Segunda Guerra Mundial y su homosexualidad que permite comprender su obra. Fue un pintor **autodidacta** y tardío, aprendió admirando a los grandes maestros de la pintura como **Picasso, Velázquez, Goya y Rembrandt**, e interesándose por la fotografía. Creó un lenguaje inimitable, rico en **distorsiones**, mezcla simultánea el **azar y orden**, con el que plasma sensaciones de **angustia, soledad y aislamiento**. Influyó en los artistas del movimiento Pop inglés y en la postmodernidad.

En 1945 se consagra con “Tres Estudios de Figuras junto a una Crucifixión”, donde explora el formato de tríptico.

Algunas de sus obras más conocidas son las numerosas versiones sobre “*El papa Inocencio X de Velázquez*”, sus retratos

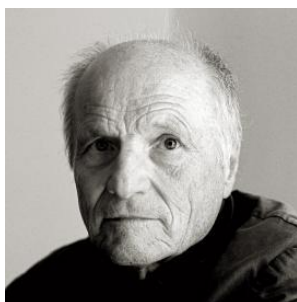


y autorretrato

79. ANTONIO LÓPEZ 1936

Antonio López es un pintor español, considerado el maestro del **Hiperrealismo** español del siglo XX-XXI. Configura su obra como **una plasmación lenta y meditada** de la **realidad**, hasta que consigue plasmar la esencia de ella en el lienzo. El pintor se inspira en **la realidad que le rodea** y en aspectos cotidianos, que recoge con un tratamiento pleno del **detallismo**, rozando lo fotográfico. Muestra una gran influencia de los maestros clásicos, italianos y españoles y Dalí.

Sus preferencias van desde las vistas de Madrid hasta los retratos, pasando por los objetos más cotidianos y cercanos. Algunas de sus obras más populares son; “*La familia de Juan Carlos I*” y “*Gran Vía*”. Una escultura muy conocida es “*Día*” (2008) en Atocha, en Madrid,.



80. MIQUEL BARCELÓ

Miquel Barceló Artigues es un pintor español de la **posmodernidad**, destaca por su constante evolución y la creatividad que plasma en sus obras, próximo a la corriente **neo-expresionista**. Formó parte del grupo **Taller Lluàtic** de Mallorca. Un viaje a París, en 1970, le permite descubrir el **Art brut** (informalismo), estilo que deja una fuerte influencia en sus primeras obras. También se nutre del expresionismo abstracto norteamericano, de Velázquez, Tintoretto, Rembrandt y del arte africano.

Barceló fue el encargado de la decoración de *La sala XX del palacio de la ONU* de Ginebra y del *Santísimo de la Catedral* de Palma de Mallorca. También realizó obras como *Gran Elefant dret* o *Pluja Contracorrent* o *Pluja Contracorrent*



IES ÁNGEL CORELLA. 2018